

## *NOTAS PARA UN CASTILLO.*

### ¿PALACIO O CASTILLO?



El Muro, en el Palacio.

Se nos podría acusar de impropiedad si nos refiriéramos al *Castillo de Montalbo*.

Porque no existe en la mente de los montalbeños un castillo. En Montalbo, el apelativo, el nombre por antonomasia es **el Palacio** y, como único testigo, **El Muro**.

Pero, sí. Hubo un castillo. *El castillo de Montalbo*.

Pocos son los datos que tenemos de su origen y de su existencia. El siglo XX sólo nos legó la presencia de un cerro, **el Palacio**, y un símbolo, **el Muro**. Avatares del destino lo convirtieron en eso,... **el cerro del Palacio**. Con sólo estas imágenes es difícil imaginar lo que sería, en su época, el castillo de Montalbo.

La mayor parte de las fortificaciones que conocemos hoy en Castilla La Mancha, las mejor conservadas y situadas en lugares más accesibles, pertenecen a etapas posteriores a la invasión árabe del 711, aunque muchos de estos enclaves fortificados se superpusieron a los antiguos poblados cuyos recintos amurallados son apenas visibles.

Y fueron los emires y califas de Córdoba quienes propiciaron las fortificaciones de las tierras conquistadas mediante torres o pequeñas fortalezas para controlar puentes, vados y pasos entre montañas. Establecieron así estos tipos de vigilancia distanciados de veinte a treinta kilómetros unos de otros.



Aunque estas defensas ya se habían levantado con anterioridad, es a partir del siglo X cuando el imperio cordobés se apresta a crear una fuerte defensa. Presionados por el reino de León y Castilla, los musulmanes retroceden hasta la línea del Duero. Abderramán III y Almanzor reorganizan sus posiciones defensivas y establecen varias líneas de frontera.

Surgen así ciudades fortificadas, *al “qa`la”*, **Alcalá**, (castillo), junto con otras construcciones de menor proporción. Castillos y fortalezas en puntos elevados y poco accesibles para control y visualización de anchos territorios

Decenas de torreones, simples torres vigías que controlan con escasas guarniciones el paso de puentes y caminos.

Eran éstos, en general, *castillejos* de reducidas dimensiones cuya labor principal consiste en la vigilancia, ya que no pueden albergar una hueste numerosa y mucho menos proteger entre sus muros a los habitantes de una zona. Generalmente forman parte de una línea defensiva compuesta por otros castillos y atalayas. Así Montalbo, Zafra, Torrebuçeit, La Torre del Monje, Alarcón. .. y otros. También, posiblemente, *Alcolea*, (**Al-Qul`aya**), en Villar de Cañas, referido a *castillo pequeño* como diminutivo de Alcalá.



Estas fortificaciones de vigilancia y auxilio eran de planta rectangular, torres chatas, de escaso realce, capaces para una reducida guarnición.



Estaba dividida en varios pisos y sótano, con pozo o aljibe, terminado en plataforma de observación y señales para los centinelas de otras atalayas que, mediante luminarias y humaredas se comunicaban en amplias líneas estratégicamente establecidas. Y alguna habitación más noble y amplia para el **Alcaide**.

Los cristianos aprovecharán las fortalezas musulmanas cuando pasan a sus manos, por conquista o abandono de sus pobladores.

Y no otra cosa sería el **castillo de Montalbo**.

Un recinto rectangular que, desde el altozano, dominaba la comarca, fácilmente comunicable con Zafra, la Puebla de Almenara y otras atalayas o torreones cercanos.

De traza sobria y sencilla, su construcción obedeció más a la sencillez, seguridad y poderío que a la monumentalidad



y vistosidad arquitectónica y ornamental. Carecía de Torre del Homenaje, como carecían todos los de origen árabe.

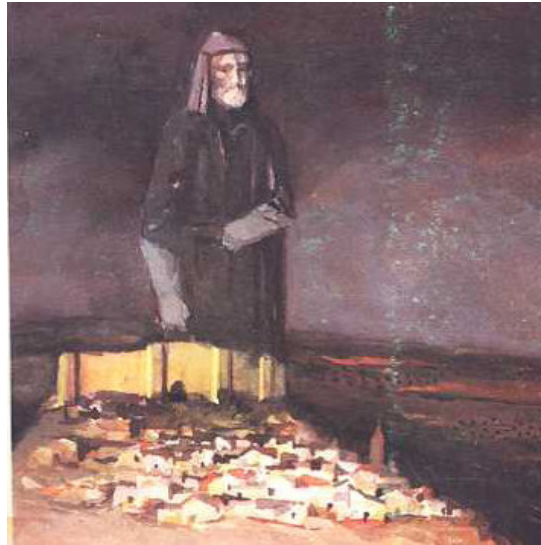
### Castillo de Don Juan Manuel.

D. Juan Manuel (5- Mayo-1282- 13 - Junio1348), era hijo del Infante D. Manuel, hijo menor del rey Fernando III.

Heredó de su padre el cargo de Adelantado del Reino de Murcia y *las tierras de D. Manuel*, el Señorío de Villena.

En 1294 ya está Montalbo integrado en el territorio de D. Juan Manuel. Una villa más de las que el Señor de Villena poseía en la provincia de Cuenca: Castejón, Torralba, Buendía, Villar del Saz, Huete, Montalbo, Zafra, La Hinojosa, Puebla de Almenara, Castillo de Garci Muñoz, Alarcón, Belmonte, El Cañabate, Iniesta y El Provencio.

Montalbo, aldea de Alarcón, posee un castillo-atalaya, de vigilancia, de la época árabe, de proporciones muy reducidas.



D. Juan Manuel. Sr. de Villena

No destacaba especialmente la aldea de Montalbo en las actividades guerreras de su Señor. Cuando este mismo año de 1294 acude D. Juan Manuel a Murcia en hueste con sus *mesnadas*, los *excusados*, los que no quisieron acompañarle, pagaron su contribución a la hueste.

Por su no participación, pagaron 1.100 maravedíes los vecinos de Montalbo, lo mismo que los vecinos de Fuente Albornoz; los de El Hito contribuyeron con 750 maravedíes. Menos aportaron los de Zafra, 600 maravedíes. Y los de Alcolea, aldea de la que surgiría Villar de Cañas, pagaron sólo alrededor de 350 maravedíes.

En 1323, anduvo D. Juan Manuel dedicado a las tareas de fortificación de sus territorios. En Marzo de este año, en nuestra comarca, *inceptit muros de Belmonte y Monte Albo. (Comenzó los muros de Belmonte y Montalbo)*. Es de suponer que se refiere a una reparación del pequeño castillo existente, al que el paso del tiempo habría deteriorado. El castillo de Montalbo, aunque antiguo, debía estar en buenas condiciones de habitabilidad, porque aquí pasó D. Juan Manuel, muchas temporadas. Especialmente cuando acudía a la caza, porque, *" es la tierra más excelente de caza". ... en toda su tierra no hay tan buen lugar para cazar las grullas, cuando los halcones salen de muda, hasta mediados de Marzo, como en este campo dicho y en el campo de Montalbo y de El Hito.... "* decía. *...En la laguna de Montalvo desde febrero fasta que se seca... en la laguna et en ese campo contra Çafra." (Libro de la Caza).*

El año 1327 fue para D. Juan Manuel su *annus horribilis*. La enfermedad de su mujer, D<sup>a</sup> Constanza de Aragón, lo tuvo en vilo. Enferma de tuberculosis fallecería en Agosto de 1327 en el castillo de Garcimuñoz.

En Garcimuñoz, Montalbo y aquellos alrededores, pasó D. Juan Manuel casi todo el 1327. **Desde aquí**, desde su castillo de Montalbo, despachaba correspondencia oficial con su suegro Jaime II y Alfonso IV.

28-02-1327 a Jaime II

15-03-1327 a Jaime II

17-12-1327 a D. Alfonso IV

Una nueva noticia luctuosa recoge la historia, en la villa de Montalbo. Cita Flórez la muerte en Montalbo de **Gómez Carrillo** en 1329, en Junio, después de que D. Juan Manuel *obsedit Hueptem*. (*D. Juan Manuel cercó Huete*).

*“In Junio obiit Gometricus Carriello in Monte Albo”*, dice el Cronista.  
(*En Junio murió Gómez Carrillo en Montalbo*).

### **Alcaides en el castillo de Montalbo.**

El **Alcaide** era la persona encargada de guardar y defender la fortaleza en nombre del rey. Pertenecía a un linaje nobiliario acreditado por vía paterna y materna,

Al frente de una guarnición con carácter permanente, integrada por hombres, hidalgos y preparados para la guerra, se encargaba de la vigilancia dentro y fuera del castillo.

Tenía la Alcaldía de Montalbo una dotación de 3.000 maravedíes de sueldo con la obligación del mantenimiento de tres lanzas. De la misma dotación disponía en 1381 el Alcaide del castillo de Zafra, Alfonso Baylent. Siete mil maravedíes percibía el Alcaide de Alarcón y dos mil maravedíes el de Belmonte.



En 1371 Enrique II concede la Alcaldía de la fortaleza de Montalbo a LOPE LÓPEZ DE RIBERA, hijo de quien fuera Tenente del castillo de Huete, Alfonso Martínez de Ribera.

Sería su nieta D.<sup>a</sup> Violante de Ribera (1420-1502), Señora de Montalbo al contraer matrimonio con D. Esteban Coello III Señor de Montalbo.

En 1385, siendo Alcaide del castillo de Montalbo, muere Lópe López de Ribera en la batalla de Aljubarrota a donde había acudido, con seis lanzas y un ballestero acompañando a D. Pedro, hijo del Marqués de Villena.



Batalla de Aljubarrota

Cuando el 16 de Marzo de 1386 se celebra Junta del Marquesado en Almansa para aceptar al sucesor de D. Pedro, muerto en Aljubarrota, acuden al juramento militar, los alcaides de las fortalezas, de Zafra, Gonzalo González de Palomares y de Montalbo, Esteban Rangel.

En 1387-88, sería Gonzalo González de Palomares quien ocuparía la Alcaldía del castillo de Montalbo.

### LOS COELLO y el Castillo de Montalbo.



Coello

- ◆ **D. Egas Coello**, caballero portugués, recibió el castillo cuando se le concede el Señorío de Montalbo, El Hito y “*otros lugares*”, a finales del siglo XIV alrededor de 1399.

Su contribución al ejército real venía dada por los 70.000 maravedís anuales que percibía por *juros* y *acostamientos*. De ellos, 30.000 eran para mantener 20 lanzas (soldados) disponibles para acudir a la llamada del Rey cuando se le requiriera.

- ♦ Al fallecer el padre, en 1421, sucede en el Mayorazgo y Señorío, su hijo mayor, **Pedro Coello, II Señor de Montalbo.**

De las 20 lanzas con que contaba su padre, recibe en herencia 22.500 maravedíes para mantener 15 lanzas, a disposición de la llamada Real.

- ♦ Es **III Señor de Montalbo D. Esteban Coello**, hijo primogénito de D. Pedro, quien hacia 1449, concierta con su madrastra D<sup>a</sup> María Carrillo la sucesión en el Mayorazgo. Y aparece aquí una referencia específica al castillo. El acuerdo habla de : ... *2.017 varas de lino que había en el castillo de Montalbo.*

D. Esteban recibió sepultura en la iglesia de Montalbo, lo que nos hace suponer que, aunque ocasionalmente, habitara el castillo-Palacio.

En 1449 interviene el castillo de Montalbo de manera un tanto singular en la historia de Castilla, aunque de vano resultado.

Es la fecha en que D. Enrique, futuro Enrique IV, se enfrenta al rey, Juan II, su padre.

Eran los Coello integrantes de la *clientela política* del Maestre de Santiago D. Álvaro de Luna, como lo eran muchos nobles de todo el reino, que recibían acostamientos y dineros de sus manos. : Alonso Téllez Girón, Señor de Belmonte, padre de D. Juan Pacheco, quien sería Marqués de Villena y Pedro Girón, Maestre que fue de Calatrava; Lope de Alarcón, Sr. de Zafra, Diego Hurtado de Mendoza, Sr. de Cañete; Lope de Acuña Alcaide de Huete.

Gómez Carrillo de Albornoz, Sr. de Torralba y Beteta; Gutierre de Sandoval, Alcaide y Guarda Mayor de Huete y su tierra, Sr. de la Ventosa;

D. Enrique, junto a sus incondicionales, los Maestres de Santiago, D. Juan Pacheco y el de Calatrava, se encuentra en el castillo de Montalbo. Era finales de Febrero de 1449.

D. Álvaro de Luna, mediador entre el Príncipe D. Enrique y su padre, el Rey, Juan II, concierta una entrevista entre don Lope de Barrientos, Obispo de Cuenca y el Marqués de Villena, en la vecina villa de Palomares para hablar sobre la toma de Toledo. En representación de D. Álvaro, acude su Camarero personal Fernando de Ribadeneyra.

Tras las conversaciones quedó concertado y asegurado que el Príncipe, D. Enrique, no recibiría Toledo, aunque se la ofreciera Pero Sarmiento.

Cuando D. Álvaro supo del acuerdo, sale de Huete y se dirige a Montalbo, donde estaba el Príncipe.

Y en el **castillo de Montalbo** se confirmó y juró la CONCORDIA de PALOMARES. Era 1 de Marzo de 1.449. Acuerdo, que, por cierto, de nada sirvió, por su incumplimiento.

- ♦ Sucede **D. Pedro Coello IV Señor**, casado con doña María (Guiomar) de Mendoza, hija de los II condes de Priego. Carecemos de noticias referidas al castillo y la villa de Montalbo en vida de los IV Señores de Montalbo.

- ◆ Es su primogénito, **Esteban Coello y Mendoza**, el **V Señor de Montalbo**, quien casó doña María de Zúñiga el 3 de Febrero de 1514. En 1555 ya ha fallecido D. Esteban Coello. También recibieron sepultura, sus restos, en la parroquial de la villa. Su lápida todavía se conserva en el interior de la iglesia.

Y es, *posiblemente, en este momento cuando el Señorío de Montalbo pasa a un segundo plano en la historia provocando la decadencia y progresiva desaparición de lo que fue el **castillo de Montalbo** y su olvido.*

- ◆ Fallecido el V Señor de Montalbo, D. Esteban Coello de Mendoza, a falta de hermanos varones, hereda el Mayorazgo y Señorío de Montalbo, **María Coello, VI Sra. de Montalbo.**

Casó con D. Pedro Lasso de Castilla quien, al contraer matrimonio vendió sus casas en Madrid y se trasladó a Toledo. Y allí vivieron.

Era D. Pedro, Sr. De Montalbo (consorte) en 1543, cuando el 21 de Abril, desde Madrid, se ordena a Christóbal Díaz *averiguar las alcabalas y tercias de Montalvo y el Hito y Villar de Cañas*, posiblemente, como paso previo para ponerlas a la venta. Alcabalas que compraría su padre D. Luis Laso de Castilla el 29 de Junio de 1547. De lo que se despachó Privilegio Real en Aranda de Duero el 27 de Septiembre.

Y figura también como tal en Toledo ante el escribano que redacta escrituras. Este D. Pedro, consta en la Ciudad Imperial, en 1555 (AHPT, prot. 1426, f. 1046r.), como señor de la villa de Montalbo. Y también aparece en 1559 (AHPT, prot. 1429, ff. 151r.-152v.) junto con su esposa (María Coello) y una hija que otorga testamento.

El 13 de Julio de 1583 D. PEDRO DE CASTILLA otorga testamento en Montalbo ante Julián Palomino.

Desaparecen desde entonces las referencias al castillo de Montalbo. *Desaparecen también los Señores de Montalbo avecindados en Huete, capital de la comarca.*

Unos vivieron en Huete y otros disfrutaron de las rentas del Señorío y de su título, pero su radicación estaba muy alejada de nuestras tierras. Alguno de ellos es muy posible que... ni conocieran la villa.

*Continúa el apellido Coello por la rama de Villarejo de la Peñuela, con la Ventosa, cuyo propietario alcanzaría el título de Conde. Por la rama de los Señores de Montalbo, el apellido Coello quedó en segundo lugar, supeditado a los Castilla, Dávila, Vergara, hasta llegar a los Duques de Granada de Ega, últimos propietarios de los que tenemos noticia, titulados Sres. de Montalbo, El Hito y Villar de Cañas, así como de Valera.*

### Decadencia y Fin. Desaparición del castillo.

La historia de su decadencia sigue pareja a la de todos los castillos de la época. La mayoría de estos castillos, pequeños, se fueron abandonando o adaptando para la guerra. Algunos, desmantelados, conservaron su aspecto originario trasladándose sus moradores a lugares más cómodos. Los más apartados, relegados, se desmoronan al ser excesivos los gastos de mantenimiento. Otros son demolidos por orden real al haberse convertido en refugio de bandidos.

Paradójicamente, y cuando la utilidad de los castillos era nula, desaparecida la amenaza árabe, los conflictos señoriales hacen surgir nuevos castillos, en los que las nuevas necesidades de habitabilidad mejoran sus dependencias. Son los CASTILLOS-PALACIO que, sin perder sus características militares se adaptan a los nuevos tiempos con sus chimeneas, sus letrinas, salones con techos pintados, muros con tapices y muebles suntuosos.

Cuando llega la decadencia, se abandonan. Unos, por su emplazamiento, útil para la defensa pero incómodo para acceso y vivienda. Además son vulnerables para artillería.

Los situados en poblaciones ricas, que los pueden mantener, convertidos en palacios, sobreviven como segunda residencia de una nobleza cada vez más cortesana.

*El castillo de Montalbo*, construido por los árabes tras la invasión, hacia el s. XI, surgió, inicialmente, como fortaleza para combate y defensa, pero su misión principal a partir del siglo XVI, debió ser la de residencia-palacio y, principalmente, símbolo de señorío.

Propiedad del Señor de Villena, D. Juan Manuel desde 1294 hasta 1360 en que muere Blanca Manuel.

Pasa después a la Corona Real hasta 1371

Propiedad del Marqués de Villena D. Alfonso de Aragón de 1371 hasta 1398 en que el Marquesado de Villena revierte a la Corona Real.

Propiedad por donación, de D. Egas Coello, a partir de 1399 y sus hijos, Señores de Montalbo.

Propiedad de los herederos del Mayorazgo y Señorío que mantuvieron muy escasa relación con la villa.

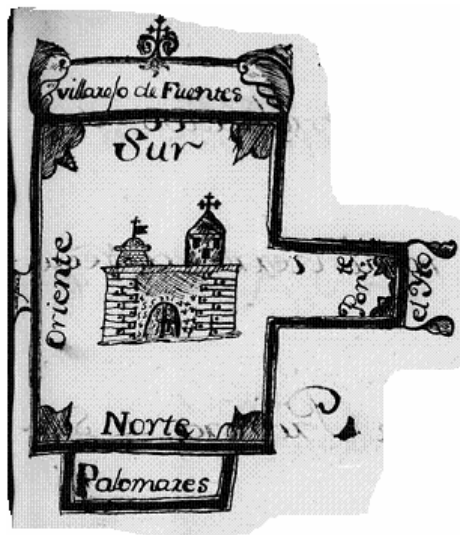
En la última etapa, su única función fue la de ser **palacio**- residencia ocasional y símbolo de poder de los Señores de Montalbo, quienes, con mucha seguridad, ni siquiera tenían aquí su residencia habitual.

El castillo, deshabitado y abandonado se fue deteriorando y el paso del tiempo dio buena cuenta de sus dependencias y murallas.

El siglo XX poco conoció de lo que había sido el Castillo-Palacio. Sólo el nombre del cerro, **cerro del Palacio** y el **Muro**.

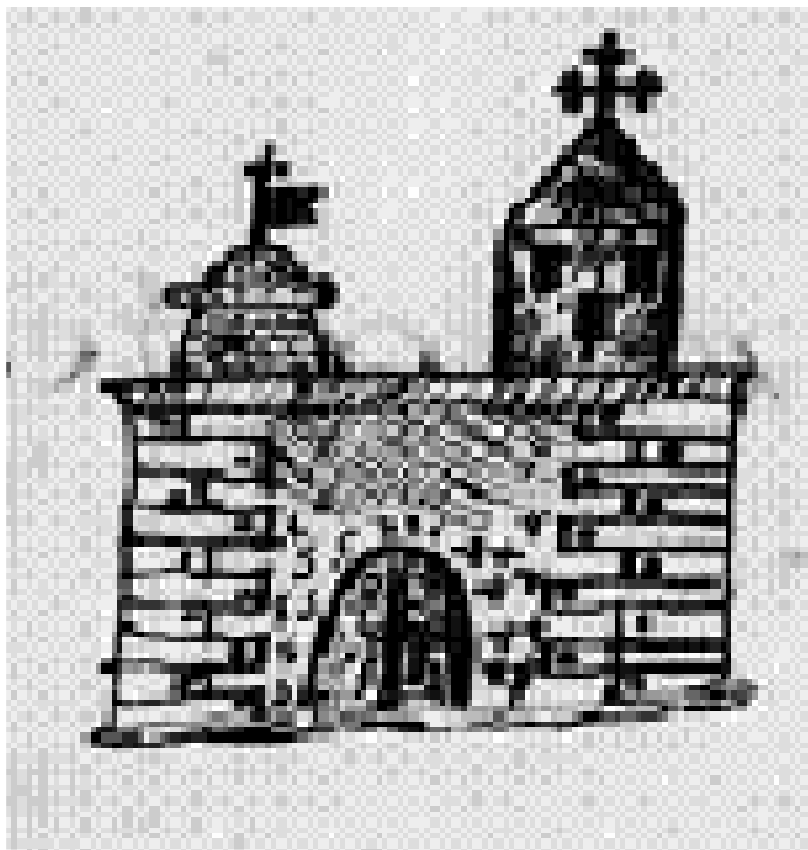
A mediados del XVIII, en 1752, los vecinos declarantes para el Catastro del Marqués de la Ensenada dibujan su **castillo**. Y no debería ser muy diferente de lo que estaban viendo.





Del Catastro del Marqués de La Ensenada

Algunos abuelos nos contaron que ellos habían visto el castillo, ya muy deteriorado, pero que conservaba algunos elementos que *podían corresponder* a lo que los vecinos del 1752 intentaron reflejar en su dibujo, (la fotografía de la época). Y hablaban, entre otros, de dos muros. Dos, a modo de, torres son las que aparecen en el dibujo del Catastro. El muro actual se correspondería con la torre que aparece a la derecha de la imagen.



¿Sería éste el castillo-palacio de Montalbo?

Nada queda hoy sino el topónimo y el **Muro**, centinela y mudo testigo, de lo que fue el **Castillo** árabe, **Palacio** de los Señores de Montalbo.



Estos, Fabio, ¡ay dolor! que veis ahora....  
**De lo que fue el castillo de Montalbo.**

Manuel Fernández Grueso