

# MONTALBO. DE LOS ORÍGENES A LA ROMANIZACIÓN.

---

## *A MODO DE INTROITO*

*No es fácil dibujar la estampa de un paraje limitado y concreto, en una época histórica, cuando no existen testimonios precisos, ciertos y documentados del lugar. Mayormente, cuando el diacronismo histórico ha sido capaz de convertir en...nada, ciudades que, en su momento, gozaron de esplendor y poderío (Segóbriga, Valeria, Contrebia).*

*Pero, lo que es incuestionable es, la certeza de que nuestra tierra, nuestro pueblo, no estuvo ajeno al curso de la historia dentro de la corografía física y humana del momento. Hombres prehistóricos, carpetanos, olcades, cartagineses, romanos, transitaron por aquí, antes que nosotros, dejando de una u otra manera, sus huellas. Algunas, palpables. Otras, aún no identificadas. De otras, sólo conjeturas, similitudes y suposiciones pueden conducirnos a una plena identificación.*

*Un simple cerro testigo, un topónimo enigmático, leyendas, costumbres, usos, cualquier cosa, insignificante en apariencia, puede ser la clave que nos conduzca a la ubicación de restos arqueológicos enterrados durante siglos.*

*No deja de sorprender la similitud que tienen entre sí nombres de montes y parajes que ocultan en sus entrañas castros y ciudades de nuestra Celtiberia. Nombres inalterados a lo largo del tiempo, que sólo han cambiado para adaptarse a la evolución del lenguaje, corrompiéndose (el ejido → **el lejío** ). Lo que hoy no significa nada poseyó significado en un momento dado: ALCOLEA, SERNA, CABAÑILES, CAMINO REAL, MORRA, EJIDO, CAPELLANA, y tantos otros.*

*Resulta significativo que la presencia de algunos topónimos, casi siempre, aseguran la existencia de castros, cuevas prehistóricas y monumentos megalíticos: MUELA, CASTILLEJO, ARCA, CASTRO, SAN JUAN, SAN MARTÍN, LA TORRECILLA,...*

*Por todo ello, sólo la observación detallada, el estudio de los pueblos de la zona, el análisis de cuantos elementos raros, impropios, nos llamen la atención, servirán para conocer, situar nuestro pueblo dentro de la historia y conjeturar su discurrir por ella.*

*Nuestras observaciones, nuestros indicios, constatados y supervisados por los profesionales especializados pueden, como en ocasiones, llevar al descubrimiento de tesoros culturales ocultos, quizás bajo nuestros pies. A nosotros, profanos en la materia, pero enamorados de ella, sólo nos queda fantasear con ello.*

*Manuel Fernández*

# MONTALBO. DE LOS ORÍGENES A LA ROMANIZACIÓN.

---

## MONTALBO PRERROMANO

Entre los años 1.000 y 500 a. d. C., durante la Edad del Hierro arriban a la Península Ibérica sucesivas oleadas de pueblos indoeuropeos que atravesando nuestras tierras se asientan en el extremo suroccidental de la Península.



Es la oleada de procedencia celta, llegada antes del s. VI a.d.C. la que ocupa las dos Mesetas, la cordillera Cantábrica, las serranías levantinas, el Ebro catalán y la cuenca del Guadiana. De manera, que cuando llegan los romanos, 218 a.d.C. la península Ibérica es étnica, lingüística y culturalmente indoeuropea y, en su mayoría, celta. Sólo la franja costera meridional, sometida al influjo fenicio, es ibérica.

Y son los indoeuropeos llegados al interior, y ocupantes del Centro peninsular, los que constituirán la base del poblamiento de la Celtiberia.

A grandes rasgos, la Celtiberia se extendía por tierras de la actual provincia de Soria y buena parte de Guadalajara y Cuenca. También ocupó el sector oriental de Segovia, el Sur de Burgos y La Rioja; el sector occidental de Zaragoza y Teruel y el límite noroccidental de Valencia.

Eran los celtíberos un gran grupo étnico con importantes subgrupos diseminados desde la zona del Ebro hasta la actual provincia de Cuenca. Constituían, dentro de la Península, una mezcla particular de los pueblos celtas centroeuropeos con los elementos ibéricos autóctonos. (José Javier Esparza)

Son muchas las fuentes que señalan a Segóbriga como ciudad de los celtíberos, y a los Olcades como el subgrupo más meridional de éstos. Segóbriga, Valeria y Egelasta (Iniesta), serían avanzadillas de los celtíberos hacia los Carpetanos. Contrebia Cárstica (en Villas Viejas) constituía el límite entre Carpetanos y Celtíberos.

El territorio celtíbero se corresponde con un poblamiento disperso, con la población diseminada en numerosos y reducidos *vici et castella*, pequeñas aldeas y torres para su defensa, típico poblamiento de las poblaciones pastoriles agrupadas en torno a una ciudad- fuerte.

Celtíberos y Carpetanos tenían la ganadería como una de las riquezas fundamentales. Más los celtíberos. Los carpetanos daban más importancia a la agricultura.

# MONTALBO. DE LOS ORÍGENES A LA ROMANIZACIÓN.

## CONFIGURACIÓN DEL TERRITORIO CONQUENSE.

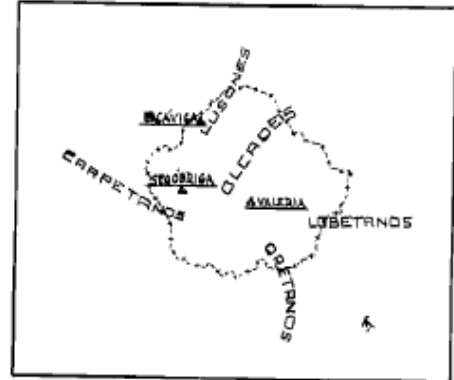
Aunque no es categóricamente cierto, han sido las comarcas naturales las que han delimitado los asentamientos de las tribus celtibéricas que ocupan el centro peninsular.

Hacia el siglo III a.d.C. en el territorio conquense

Los *Lusones* ocupan la Alcarria, con su centro principal *Ercávica*.

Habitaban, los *Olcades*, La Serranía y su capital era *Althea* (Alconchel)

Los *Carpetanos*, en La Mancha, tienen su centro de poder en la ciudad romana de *Sekobirices*, (más tarde, Segóbriga).



**Olcades y Carpetanos** son los primeros pobladores de nuestras tierras, según recogen las páginas históricas, sin que podamos precisar sus límites territoriales.

## OLCADES.

Fue una tribu celtibérica, ubicada en la provincia de Cuenca, que ocupó las abruptas tierras meridionales del Sistema Ibérico y la Cuenca del Júcar, al Sur de la Serranía conquense. Ocuparon toda la Alcarria, Alta y Baja, desde su capital en Alconchel, **Althea**.

Tenían por vecinos, a los **Carpetanos**, al Oeste; **Arévacos**, al Norte, en Guadalajara; **Oretanos**, al Sur y **Edetanos**, al Este.

Además de Althea, o, Althahia, su capital, pertenecen a esta tribu una serie de *oppida* (ciudades-fortaleza) situadas en altiplanicies: Segóbriga, Valeria, Egelaxta (Iniesta) y Ercávica.

Olcades, pueblo celta de carácter indómito, sus guerreros llegaron a vencer a Viriato. Su origen se remonta al siglo VII-VI a.d.C. Durante la segunda guerra Púnica (218 - 201 a. C.) fueron, aliados de los cartagineses, primero y, sometidos por la fuerza



LA II GUERRA PÚNICA (218-201 a. C.)

- |  |                                     |  |  |
|--|-------------------------------------|--|--|
|  | Cartago y sus dominios              |  | Victorias romanas                      |
|  | Roma y sus dominios                 |  | Victorias cartaginesas                 |
|  | Itinerario de Aníbal (218-203 a.C.) |  | Expediciones romanas                   |
|  |                                     |  | Expedición de Asdrúbal (208-207 a. C.) |
|  |                                     |  | Maniobras de Magón (202 a. C.)         |

## MONTALBO. DE LOS ORÍGENES A LA ROMANIZACIÓN.

---

por ellos, posteriormente, suscitaron el interés de Roma por su carácter guerrero y potencial peligrosidad.

Hacia 221 a.d.C., Althea, su capital fue tomada por Aníbal, “*Hacia 221 a.d.C., Aníbal, recién asumido el mando de las tropas cartaginesas en la península, realizó una expedición para someter a la tribu de los Olcades. Salió de Cartagena con un buen ejército de africanos contra los pueblos Olcades. Llegó a Althea, su capital y acampó en el lugar. La sitió, la tomó en poco tiempo, la sometió a saqueo y la destruyó.*”

La noticia la recoge Tito Livio (59 a.C-17 d.C), que llama a la ciudad *Cartala* (*Cartala urbem opulentam, caput gentis eius*). Polibio (203-120 a.d.C), más documentado, refiere el mismo hecho, nombrando *Althea* a la capital.

El hecho abatió los ánimos de otros pueblos menores, que se rindieron al cartaginés y se hicieron tributarios suyos.

Tomada la capital, los supervivientes se diluyen e integran entre sus vecinos, hermanos de raza, los Carpetanos, haciendo causa común en su lucha contra el cartaginés, enfrentando a Carthago con otros pueblos indígenas. En 220 a.C. una coalición de 100.000 hombres (*Tito Livio*) entre *vacceos, olcades y carpetanos*, se enfrenta a Aníbal, cerca del Tajo. Allí son derrotados por los elefantes y la caballería del cartaginés. Sus ciudades saqueadas y sometidas a tributo de hombres y especies.

A lo largo del siglo III a.d.C. los Olcades desaparecen como etnia o tribu, siendo su territorio ocupado por los carpetanos.

### CARPETANOS.

LA CARPETANIA, tierra de paso, tierra de *en medio*, llana, abierta a las influencias de los cuatro puntos cardinales. Recibe y asienta en su territorio oleadas de pueblos indoeuropeos, celtas, celtíberos, iberos,....



Era el pueblo étnico más característico de la Meseta.

## MONTALBO. DE LOS ORÍGENES A LA ROMANIZACIÓN.

---

Habitaban en la Meseta Sur, desde la Sierra de Guadarrama hasta el Tajo ocupando la cuenca de este río y del Gigüela-Záncara. Para *Bosch Gimpera* y *Lomas*, la frontera nordeste llegaría hasta la comarca de Alcalá de Henares. Y, por el Este y Sudeste, sin poder precisar los límites, Motilla del Palancar sería el punto más oriental del territorio.

Muchas de sus ciudades se asentaban en riscos y lugares escarpados (*escarpes* → *carpe*), con cuevas naturales o artificiales, donde vivían. Fuentes antiguas citan a los *caraccitanos* como habitantes de una de esas ciudades, *CARACCA*, que algunos han querido situar en las proximidades de Tarancón



Cuevas en el frente de escarpe . Colmenar de Oreja.

Otros poblados encerraban casas cuadrangulares, de piedra, madera y adobe, agrupadas sin orden alguno. Situados en un cerro con recintos amurallados de 1,5 a 2,5 metros de altura.

Su economía prioritaria estaba basada en la agricultura y, en menor medida, en la ganadería. En el año 146 a.C. Viriato saquea la Carpetania, a la que se define como un país rico

al parecer agrícola. Les exige, como tributo, el valor de las cosechas, bajo la amenaza de destruirlas. No hizo lo mismo con los segobricenses a quienes les requisó los ganados.

### POBLAMIENTO

En el extremo meridional, el hábitat disperso determina el tipo de poblamiento, característica que continuaría en la época romana. Algunos asentamientos con características urbanas no son tales, sino mansiones situadas en las vías de comunicación.

Los poblados situados *en llano*, se localizan en el sector endorreico caracterizado por inundaciones ocasionales y composición salina del suelo. En las zonas más fértiles del territorio, en las vegas de los ríos y zonas pantanosas, aprovechando cursos de agua estables y manantiales.

Son poblados de unos 581 metros cuadrados de carácter funcional, propio de la temporalidad de su ocupación. Y fue, precisamente, el carácter reducido, numeroso y estacional, de estos poblados, la causa de su frecuente desaparición a lo largo de la historia.

Estos minúsculos asentamientos en llano, en valles y paisajes abiertos se encuentran en dependencia directa de otro poblado *de altura* que centraliza el poder. Así *Contrebia*, *Segóbriga*, *Valeria* y otros de ubicación incierta.

Situaban los poblados *en altura* en lugares escarpados, con defensas naturales, dotándolos de sencillas murallas adaptadas al terreno, o con un simple muro cerrado al exterior por la parte trasera de las casas.

## MONTALBO. DE LOS ORÍGENES A LA ROMANIZACIÓN.

---

A partir del s. IV a.C. se generaliza la construcción de poblados fortificados en lugares estratégicos que controlan amplios territorios y ejes de comunicación.



La Morra. Villar de Cañas. Gonzalo Mantecón.

De la existencia de estos primitivos pobladores y asentamientos dan fe ciertos yacimientos, abundantes en La Mancha, denominadas genéricamente MORRAS.

Son las MORRAS asentamientos de la Edad del Bronce de aspecto tumular localizados sobre elevaciones naturales del terreno, de escasa altura, dominando un valle o paisaje abierto.

En todos ellos aparecen amontonamientos de piedras procedentes de las construcciones que existieron. En algunas de estas *morras* se pueden observar muros que forman alineaciones obedeciendo a un sistema de fortificaciones más o menos regular.



Restos de construcciones en La Morra de Villar de Cañas. Fotos de Gonzalo Mantecón

### CIUDADES

Aunque son numerosos los yacimientos, son pocas las ciudades históricas identificadas.

Al tratarse, en su mayoría, de núcleos urbanos minúsculos, con la ocupación romana llegó su desaparición. Los romanos potenciaron, o fundaron de nueva planta, ciudades que sirvieran para controlar su sistema administrativo.

Cita Ptolomeo al menos dieciocho ciudades de localización desconocida actualmente en casi todos los casos. No obstante, se intenta localizarlas en grandes áreas alrededor de núcleos conocidos: *Egelaxta (Iniesta)*; *Caracca (Tarancón)*. *Contrebia Cárstica (en Villas Viejas)*, *Axenía (Buenache de Alarcón)*.

De ellas, algunas pervivieron. Otras desaparecieron de la historia. Sólo se mantienen aquéllas que llegarán a ser más importantes en la comarca, junto a otras de nueva fundación, *Segóbriga, Valeria,...*

## MONTALBO. ORÍGENES.

Son escasos los restos arqueológicos conocidos de la zona. Pero estos hallazgos aislados e inconexos, junto a topónimos sugerentes y referencias topográficas cercanas, permiten hablar de los primitivos pobladores de nuestras tierras.



Estudios arqueológicos del terreno señalan huellas de la Edad del Bronce (2.500-900 a.C.) en la *Cuesta de las Ollas*, *Cerro Blanco* y *El Telégrafo*. En *Valdetinajas* hasta la Edad del Hierro (s.II a.C.). En *La fuente de los Huertos* y *La Serna*, los restos hablan de su poblamiento desde la Edad del Bronce hasta el s.VII d.C.

Pero, es el paraje de *La Serna* en el que, tradicionalmente se supone ubicado el pueblo primitivo.

La mayoría de los restos arqueológicos hallados, de escasa importancia, son huellas de la época romana, lo que no desmiente que existiese población en época más antigua, como señala algún resto numismático. Entre los hallazgos ocasionales, junto a algún resto celtíbero, han aparecido alguna estela romana y una **columnilla**, al parecer, de la época **visigoda**. (*Antonio Escamilla*).



Foto. Héctor Romero

## MONTALBO. DE LOS ORÍGENES A LA ROMANIZACIÓN.

---

La proximidad geográfica de los vecinos yacimientos, bien documentados, Carrascosa, Alconchel, Segóbriga, así como las características corográficas de la zona, nos permite inferir el tipo de población y características de los primitivos pobladores de nuestros lugares.

Las condiciones de vida que rodean el territorio lo hacen especialmente apto para el desarrollo de una comunidad celtíbera de las que los romanos llamaron *vicus*, especie de aldea.

Eran asentamientos de pequeño tamaño, integrados únicamente por casas y calles, sin ningún rasgo urbano y desprovisto totalmente de murallas. Asentamientos prerromanos que no desaparecieron. Pervivieron tras la ocupación romana, incluso se formaron otros a partir de la política de Augusto de asentar a la población indígena en los terrenos llanos.

Localizado en terreno llano, fértil, rodeado de fuentes, pozos, río, permitía la subsistencia humana así como una incipiente y cómoda agricultura. Cerca, terreno de monte, pastos donde poder atender la ganadería, principal dedicación de estos pueblos celtíberos.

No hay que perder de vista el cambio radical producido en el paisaje a lo largo de los siglos. Si bien ahora los recursos hídricos son escasos, las fuentes antiguas hablan de ríos y crecidas de los ríos en tiempos de la conquista de Roma.

Y más cerca de nuestro tiempo, en el siglo XIV, el Infante D. Juan Manuel (1282-1348) pondera la abundancia de agua en la *Tierra de Montalbo*.

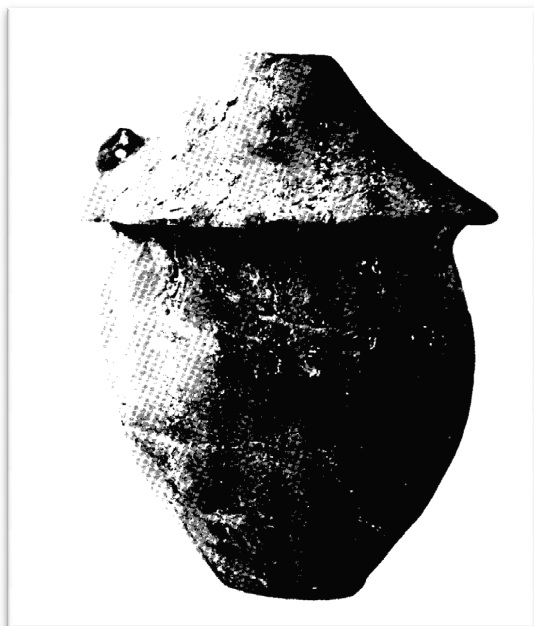
*"Que es la tierra más excelente de caza.... en toda su tierra no hay tan buen lugar para cazar las grullas, cuando los halcones salen de muda, hasta mediados de Marzo, como en este campo dicho y en el campo de Montalbo y de El Hito.....(Libro de la Caza)." En el Libro de la Caza son constantes las referencias a la abundancia o escasez de agua en el territorio: "...En el Záncara, ...El arroyo de la Torre del Monje...El arroyo de Monreal ...la laguna de Voze Gate,...En la laguna de Montalvo desde febrero fasta que se seca... en la laguna et en ese campo contra Çafra."*

Nuestros abuelos han visto inundados, periódicamente, campos que hoy aparecen totalmente secos. Saben de manantiales que hoy no existen; pozos que nunca se secaron. Los que tenemos no más de los cincuenta, todavía podemos referirnos a nuestros "baños" en la laguna, increíble para los jóvenes de hoy.

...Y, a unos doscientos metros de *La Serna*, donde se pudo ubicar el poblado, la **necrópolis**, el cementerio.



## LA CUESTA DE LAS OLLAS



Urna cineraria

Pocos nombres tan sugerentes y pistas tan directas delatan lo que habría sido una *necrópolis* celtíbera.

En las proximidades de la localidad, cercano a la ermita, existe un paraje conocido como “*cuesta de las ollas.*” Curiosamente, según testimonios de los mayores, en su niñez *encontraban aquí ollas enterradas con las que se entretenían haciéndolas estallar.*

Se trataba de un pequeño altozano a la izquierda del camino, muy cerca de lo que se considera la ubicación de la antigua población, “La Serna”.

Hoy, no existe vestigio alguno de la existencia de estas ollas. Las labores agrícolas y la concentración parcelaria cambiaron en su día, por completo, la fisonomía del terreno, destruyendo a la vez lo que éste escondía. Y, las obras actuales eliminaron definitivamente el altozano allí existente.

La relación directa La Serna-Cuesta de las ollas parece indudable.

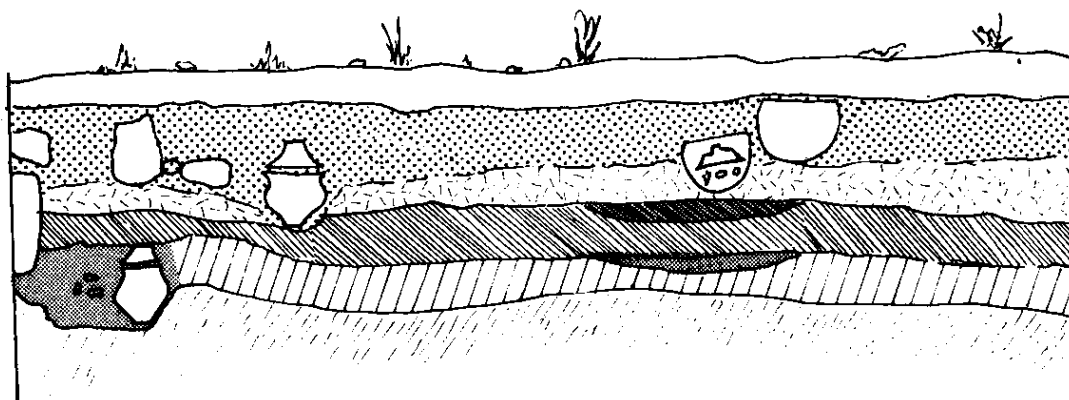
Junto al poblamiento celtíbero *La Serna-Fuente de los Huertos* (Edad del Bronce) se encontraría su *necrópolis*.

La situación y datación de otros coetáneos, convenientemente estudiados, de la zona, y sus similares características así permiten atestiguarlo: *Haza del Arca en Uclés, Las Madrigueras en Carrascosa, Zafra del Záncara, Alconchel de la Estrella; La Hinojosa, Buenache de Alarcón.*

*Necrópolis* al uso ibérico. Situada en el exterior del poblado, ocupando un lugar de carácter sagrado, visible desde el poblado, del que los separa una distancia inferior a trescientos metros. Ubicada dentro de una zona llana en la ladera de un montículo con ligera pendiente. El lugar está próximo a un pequeño curso de agua, necesaria por la

## MONTALBO. DE LOS ORÍGENES A LA ROMANIZACIÓN.

existencia de rituales de tránsito en los que el agua juega un papel esencial.



Necrópolis de Las Madrigueras. Carrascosa del Campo. (Según Almagro Gorbea).

Éste sería el lugar de enterramiento de nuestros primitivos vecinos. Y sus restos, en urnas, **las ollas** de nuestros abuelos, se conservaron en la necrópolis hasta la entrada del siglo XX.

El ritual funerario era la cremación. El cadáver, en decúbito supino se quemaba en la pira (**ustrina**), lugar identificado por la presencia de abundante ceniza. Los restos de la cremación eran recogidos y depositados en el área específica reservada al enterramiento, en el interior de un hoyo preparado para el efecto, directamente en el

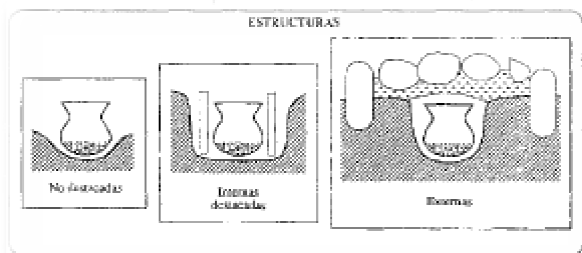
suelo, envueltos en una tela o recipientes de material perecedero, o en urna cineraria.

En ocasiones, para los individuos de relieve en la escala social, se colocaba un lecho de losas con paredes de piedras hincadas y una piedra de grandes

proporciones encima, en forma tumular. Pero, lo más común consistía en depositar la urna en un agujero cubriendo con tierra. A lo sumo, se colocaba una estela de señalización.

Los ajuares de las necrópolis de la primera Edad del Hierro en estas zonas llanas consisten fundamentalmente en cerámicas a mano. Son casi inexistentes las piezas metálicas. A menudo, el ajuar aparece enterrado y protegido por cal. Junto a una función profiláctica y aséptica debió tener la cal un significado simbólico y religioso.

A pesar de la continuidad en la utilización de estos cementerios a lo largo de un amplio período que, en Las Madrigueras de Carrascosa del Campo abarca entre mediados del VI y mediados del III a. C., ninguno de ellos pervive hasta la segunda centuria a.C. Sólo, la necrópolis de Alconchel de la Estrella alcanzaría el s. I a.C.



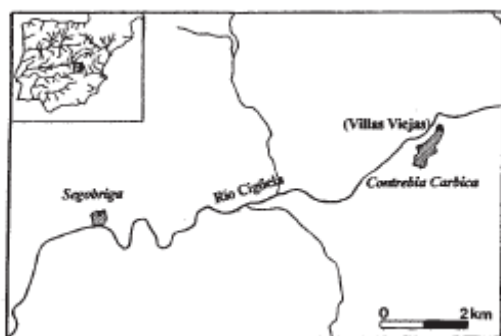
## LA CIUDAD DE LOS FOSOS DE BAYONA

Entre las ciudades antiguas situada en los límites de celtíberos y carpetanos y de ubicación incierta, hasta no hace mucho, se encuentra Contrebia Cárstica.

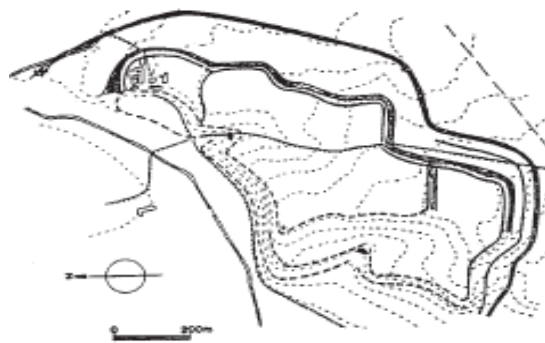
Fue, posiblemente la antecesora de la ciudad celtibérica de los segobricenses, *Sekobirices*. Se ha localizado en los llamados FOSOS DE BAYONA, en Villas Viejas, en el margen derecho de la carretera de El Hito.

## CONTREBIA CÁRBICA

A unos siete kilómetros de Segóbriga, en el paraje denominado FOSOS DE BAYONA (Villas Viejas), se alzaba el oppidum (*ciudad fuerte*) prerromano sobre una plataforma caliza de unas 45 hectáreas, al margen del río Gigüela.



Localización Contrebia



Planta del oppidum Contrebia

Fuentes antiguas la apellidaron *LEUCADA* (La Blanca), emplazada en el principio de la Celtiberia “*caput, al margen del río Tajo*”, (Valerio Máximo VII,5). Y, a unas cuatro leguas de ella, al suroeste, ya en territorio carpetano, situaban la ciudad de Caracca, sobre el río *Tagonio* (Tajuña?).

Los estudios realizados en este lugar señalan una típica población indígena en altura, con fáciles defensas naturales, y con una sólida muralla, con unas dimensiones apreciables.

Data su existencia del primer cuarto del s. II a. C., fecha en que venía emitiendo moneda, y mantuvo su existencia hasta el siglo I. A. C. Conserva parte de sus murallas, señales de sus seis puertas, no pequeñas ruinas de edificios y otros rastros.

Las fuentes escritas hablan de la existencia de un extenso territorio, con caminos alejados, crecidas de ríos entre Contrebia y el territorio de los celtíberos. Territorio muy extenso y desconocido en el que no parece que existieran otras ciudades, aunque de la misma época es la ciudad de Ercávica, dentro de la misma provincia de Cuenca.

## MONTALBO. DE LOS ORÍGENES A LA ROMANIZACIÓN.

---

Estaba considerada como el límite de la carpetania y disponía de un sistema defensivo propio. En 181 a.C Tito Livio habla de ella como ciudad fortificada frente al Pretor Fulvio Flacco. Entre sus citas (...*extra moenia*=fuera de las murallas).

Como la topografía del terreno no permitía una defensa demasiado efectiva, se protegió la ciudad con fosos de gran tamaño, de donde el nombre *Fosos de Bayona.*, reforzados con tres recintos amurallados al modo de los castros vetones.

Este proceso de amurallamiento de los habitats situados en cerros amesetados o laderas junto a cauces de agua fue común en los pueblos de la Meseta, coincidiendo con la llegada de cartagineses y romanos.

De la importancia de la ciudad prerromana nos da idea la constatación de que entre 173-172 a. C. acuñaba moneda.



Cuarto/cuadrante de Konterbia Kárbika 133-50 a.C.

### HISTORIA

Por la información de las fuentes escritas sabemos que en 181 a. C. FULVIO FLACCO, Atravesando la Carpetania, llevó sus tropas hasta CONTREBIA. La ciudad fue sitiada por los romanos. Los habitantes esperaron inútilmente una ayuda de los celtíberos, que no llegó a tiempo por las lluvias constantes y la crecida de los ríos, teniendo que capitular. Fue ocupada por los invasores.

Habiendo marchado en su ayuda, los celtíberos, que desconocían la ocupación, llegaron a sus puertas. Al constatar la presencia romana huyeron, perseguidos por el pretor Flacco quien taló sembrados y tomó diversos castilletes.

## MONTALBO. DE LOS ORÍGENES A LA ROMANIZACIÓN.

---

Según esta información, Contrebia, alejada de sus aliados celtíberos, se encontraría en territorio carpetano.

La fundación en tiempos de Augusto de la cercana Segóbriga supone la paulatina decadencia de Contrebia. Con las guerras sertorianas coincide su declive definitivo y su final.

Las últimas citas históricas coinciden con la toma de Caracca (Tarancón) por Sertorio y el cerco y toma de la propia **Contrebia** en el 77 a. C.

En el año 80 a.C. **SERTORIO** desembarca en la Bética y derrota a **CECILIO METELO**.

En el año 77 a. C. Toma **CARACCA** y después **CONTREBIA**.

En el año 75 a. C. **HIRTULEYO**, lugarteniente de Sertorio, se enfrenta a Metelo y es derrotado y muerto por éste en un paraje entre Montalbo y Saelices. La toma posterior de Segóbriga completa la derrota de los sertorianos.



Quintus Caecilius Metellus

## SEGÓBRIGA

La ciudad prerromana de Sekobirices se ubicaba en el cerro Cabeza de Griego, en el siglo IV a. C. siendo aldea indígena dedicada al cultivo de los campos circundantes y pastoreo de ganado. Nunca llegó a más porque la cercana Contrebia ejercía el dominio de la región.

Durante el reinado de Augusto, la pequeña aldea celtibérica es arrasada concienzudamente y en su lugar se crea una nueva ciudad, SEGÓBRIGA, que continuaría como centro de control de su amplio territorio hasta bien entrado el s. VIII, cuando dicho papel pasó a Uclés, centro de la dinastía berebere de los Din Num.

Todavía en 1228, el cerro de Cabeza de Griego, en paulatina despoblación, constituía un Concejo, dependiente de Uclés.

\*\*\*

## MONTALBO, VILLA ROMANA.

### \*MONTEM ALBUM → MONTE ALBO → MONTALBO.

El enclave celtibérico de La Serna, debió pervivir durante la dominación romana. Y, lo que, en principio, sería sólo una referencia topográfica cercana, *monte albo*, (*monte blanco*) acabaría apellidando a los pobladores del lugar.

Este monte, **Monte Albo**, corresponde a una formación yesosa de piedra de *espejuelo*, semejante a la existente en las proximidades, “*la cueva del Toro*”, donde estuvo situado el complejo minero de lapis specularis fechado en la época **Alto imperial, s. I y II a. C.**, de gran importancia para la época y para la zona, que atrajo inmigración y favoreció la industria y el trabajo en la región por la explotación minera en sí y el desarrollo de las industrias derivadas: metales, esparto,...

No es casual la referencia a este monte, insignificante. En la zona, completamente llana, es el único altozano destacable, que tampoco pasaría desapercibido para los árabes durante su conquista de la península.

## ROMANIZACIÓN

Hacia el año 151 a. C. toda la Carpetania, y nuestra tierra dentro de ella, figura plenamente romanizada.

Los romanos reordenaron el territorio conquistado para articularlo en el engranaje del Imperio. La implantación de un modelo colonial acabó con el antiguo sistema de autoabastecimiento.

Pacificada la zona, la población indígena, romanizada, se instaló en la llanura y construyeron sus villas que durante mucho tiempo (*Pax Augusta*), no necesitaron murallas.

Más tarde, la amenaza de las invasiones bárbaras obligaría a la fortificación.

Se procedió al desmantelamiento de recintos amurallados y a la reutilización de los asentamientos en llano, lo que originó el abandono de ciertos enclaves. Otros quedaron reducidos a sencillos *vicos* o *pagui*, (aldeas), como el poblado de Las Madrigueras, en Carrascosa del Campo. Los enclavados en las principales vías de comunicación se transforman en verdaderas ciudades *urbs* y en el cruce de caminos se fundan *civitas* para articular las comunicaciones.

No faltan, no obstante, ciudades fortificadas, amuralladas y defendidas por fosos y torres, con guarnición que controla los caminos cada cierta distancia. Y fortalezas en lugares estratégicos. A finales de la época de César y la muerte de Augusto, entre 50 a. C. y 14 d. C. se decide la fundación de ciudades de nueva planta. En época de Augusto, entre 27 a. C. y 14 d. C. se fundan Segóbriga, Valeria y Ercávica que seguirían operativas en época posterior cuando la Iglesia al evangelizar la zona, establece sedes episcopales en cada una de las tres comunidades humanas que controlaban: Segobricenses, Ercavicensis y Valerenses, sufragáneas de la sede episcopal de Toledo.

La progresiva aplicación del programa organizativo permitió que algunos recintos defensivos siguieran habitados en este momento, como el Cerro de la Virgen de la Cuesta, en Alconchel.

En este proceso de desmantelamiento de recintos, reutilización de asentamientos en llano y potenciación de grandes urbes, los pequeños asentamientos de la zona, temporales o permanentes, desaparecen a favor de Segóbriga y Valeria. Es por esto que, a pesar de ser numerosos los pequeños y pobres restos hallados en la zona, la memoria de poblamiento ha desaparecido casi por completo.

Alrededor de una *civitas* (ciudad) se articula la organización política y social de la comarca. Segóbriga, Valeria, se constituyen como núcleos centralizadores con funciones administrativas para gestionar el territorio de aldeas dispersas. En algunos

## MONTALBO. DE LOS ORÍGENES A LA ROMANIZACIÓN.

casos existen asentamientos de tipo **vici** (aldeas) y, en otros casos, algunos, difíciles de clasificar, que corresponden a simples casas de campo con funciones de complemento en las labores agrícolas.

La configuración de los dominios rurales está fuertemente influida por la necesidad de protección. Responde a ello la construcción de torres de defensa y vigilancia, **TURRIS**→ Torre, que constituye sólo el núcleo de residencia, el edificio defensivo. Con el tiempo, esta **TURRIS** pasará a denominar toda la explotación y torre defensiva quedando en la toponimia local y en las referencias documentales este vocablo aislado, con el apellido, sobrenombre de tiempos posteriores (Torre**BUCEIT**, Torre **DEL MONJE**. También, **Torre**mocha, **Torre**cilla, **Torre**oncillo, **Torre**alba,...

### CALZADAS

La calzada romana fue el modelo de camino usado por los romanos para la vertebración del Imperio. La red viaria fue utilizada por el ejército en la conquista de territorios y gracias a ella se podían movilizar grandes efectivos con una rapidez nunca vista hasta entonces.

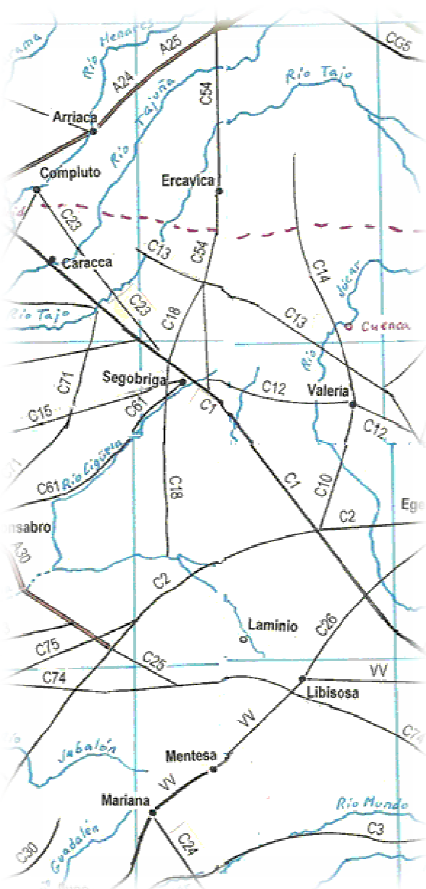


La construcción de las calzadas por parte de los romanos obedeció más a motivos estratégicos y militares que a meros intereses económicos. Las calzadas permitían el rápido movimiento y traslado de las tropas romanas de una a otra parte de su imperio;



## MONTALBO. DE LOS ORÍGENES A LA ROMANIZACIÓN.

sólo secundariamente esas mismas calzadas facilitaron el transporte de mercancías.



Las calzadas se realizaron sobre caminos ya existentes, sobre senderos y caminos de tierra, buscando, en la medida de lo posible, la línea recta. En ocasiones recurrieron a complejas obras de ingeniería para salvar los obstáculos naturales: puentes, galerías en la roca o cortar la roca en los pasos de montaña. Solían tener 4 metros de ancho., aunque podían llegar a tener hasta más de 6 metros.

A lo largo de la vía, se colocaban los *miliaria* o *lapides*, “**miliarios**”, (en la imagen), que indicaban la milla en la que uno se encontraba., como el punto kilométrico de nuestras carreteras.

La milla romana, milia passuum, “miles de pasos” equivalían a un kilómetro y medio aproximadamente. (Un paso= 1,472 metros).



La red de calzadas romanas, en cierto modo, sigue vigente. Las calzadas romanas son hoy día carreteras y vías férreas. Y, cuando no, éstas se han construido paralelas y a poca distancia.

Obviando los yacimientos conocidos y en estudio (Las Madrigueras, Virgen de la Cuesta) no son insignificantes los restos aparecidos fortuitamente en nuestra zona. Múltiples son las huellas que delatan la ocupación romana, relacionadas, la mayoría de ellas con la existencia o proximidad del paso de las calzadas por nuestro término.

La situación de nuestra localidad era privilegiada en la época romana. Ninguna de las vías romanas documentadas atravesaba el lugar, pero se hallaba muy cerca de diversas calzadas, a la vez que cercana a importantes ciudades como Segóbriga y Valeria. Existen multitud de referencias al cruce de calzadas por territorio cercano. Caminos que ya existían en época prerromana, aunque la datación de su existencia corresponde a época posterior, cuando se realizan labores de mantenimiento, época a que se refieren los miliarios encontrados

## MONTALBO. DE LOS ORÍGENES A LA ROMANIZACIÓN.

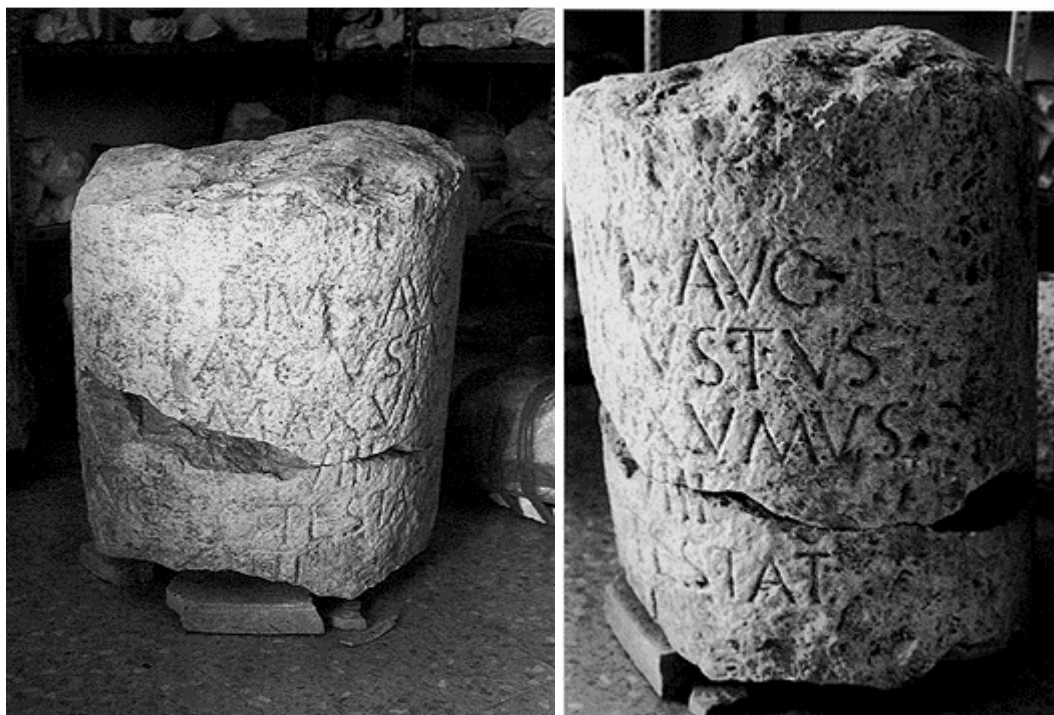
---

Desde época prerromana existía una ruta que unía el centro con el área del sureste. De la importancia de la vía da idea la preocupación de la Administración romana por la conservación del camino y los trabajos realizados.

Los trabajos de mantenimiento comienzan en época de Augusto (27 a. C. -14) y, con mayor dedicación, a partir del reinado de Tiberio (14 al 37). Era ya un camino muy transitado entre el centro y los puertos. Entre Julio del 32 y Junio del 33 d. C. se llevan a cabo nuevos trabajos, de los cuales data el miliario encontrado en Villas Viejas, incorporada ya la vía a la tutela de la Administración romana. De los trabajos realizados en el reinado de Trajano, otoño de 98 d. C. se conserva un miliario en Huelves.

La vía COMPLUTUM-CARTHAGO NOVA a través de Segóbriga, debió seguir en la época tardorromana, jalonada por establecimientos y núcleos habitados como testifican los miliarios hallados:

- ◆ Villas Viejas → 32-33 d. C. → Tiberio
- ◆ Villas Viejas → 41-45 d. C. → Claudio
- ◆ Segóbriga → 130 d. C. → Adriano
- ◆ Uclés → 238 d. C. → Maximino.
- ◆ Segóbriga → 317 d. C. → Constantino II.



Miliario de Tiberio en Villasviejas.

Con el miliario de Constantino II cesan las evidencias epigráficas de la vía Complutum→Carthago Nova, a su paso por nuestra tierra. No obstante la vitalidad de Complutum y Cartago Nova, en la época tardorromana y la actividad económica de núcleos como Segóbriga, permiten suponer que el camino se mantuvo en la baja romanidad y en centurias posteriores.

## MONTALBO. DE LOS ORÍGENES A LA ROMANIZACIÓN.

---

La vía ponía en comunicación *Complutum* con *Carthago Nova*, conectando el interior peninsular con el litoral.

La calzada, que discurre por Alcázar del Rey y Carrascosa del Campo, llega a Uclés, pasando cerca de Rozalén.

De Uclés se dirige recta a Saelices, para pasar, casi sin interrupción, cerca de El Hito, Villarejo de Fuentes y Alconchel de la Estrella.

Todavía se encuentran restos de la calzada romana que unía Contrebia con Saelices y Cabeza de Griego, enlazando al sudoeste con la que conduce por Villarejo de Fuentes hacia Ntra. Sra. de la Cuesta en Alconchel. El llamado “Camino de Trajano”.

En el cruce y entronque de las vías romanas, próximo a Segóbriga, se halla El Castillejo, des poblado de Saelices. De él decía el erudito Cornide, allá por el s. XVIII.: “*existen vestigios de una calzada divergente de la que conducía a Uclés. Se reconocen vestigios en el camino que baja de Saelices al molino de Medina. La calzada, de 24 pies de ancho y 4 ó 5 de grueso, está formada de piedra gruesa, tierra y cascajo*”.

En la fachada de un edificio de El Castillejo se encontró una lápida empotrada con inscripción: “*VIRBIAE MUNAE SEMPRONIUS...*” A *Virbia Munna, Sempronio Tiquio, su testamentario.*

La calzada que llega de Cabeza de Griego pasa por El Hito donde existen restos de *terra sigilata*. Durante tiempo se habló, erróneamente, de la aparición aquí de un miliario, en la villa “La Tejonera”, pero, en realidad, parece ser que el miliario, así como otros restos, se encontró en término de Villasviejas, en lo que se identificaría como **Contrebia**.

No lejos de El Hito, una tercera calzada, a legua y media al oriente de Cabeza de Griego pasa el Gigüela por el sitio llamado Puentes Viejas y continúa por el monte de El Castillejo para unirse con otra en la *Carrasca de los muertos*.

Ya en Almonacid del Marquesado, cerca de la vía romana, se encontraron restos de antigua población. Al SO de la población existía emplazamiento de un cementerio romano. Existe constancia de los hallazgos de Felipe Mudarra, propietario de una de las eras de las inmediaciones, que sacó 22 urnas cinerarias, hallazgo que se repitió en número considerable al construir el camino que va a Puebla de Almenara. Se encontraron también fíbulas, abrazaderas de bronce,...; en la era cercana a una fuente, se encontraron 22 urnas cinerarias, incluso monedas.

La necrópolis debió continuar en época cristiana como cementerio, ya que se ha encontrado también una cruz de cobre arcaico. En los campos inmediatos se encontró gran cantidad de cerámica de la época romana.

## MONTALBO. DE LOS ORÍGENES A LA ROMANIZACIÓN.

---

En Villarejo de Fuentes existió un miliario encontrado en el “Vado de las Guijas” situado al lado de la calzada que pasaba a media legua del lugar. Otro miliario situaban algunos en Alconchel.

La existencia de las explotaciones mineras alrededor de Segóbriga, explica la atención prestada en su tiempo a las vías de comunicación que conducían el material extraído, *lapis specularis*, al puerto mediterráneo, para su exportación a Roma. Al mismo tiempo, otras vías de menor importancia, de carácter local, comunicaban los complejos mineros, cercanos entre sí.

<u>COMPLEJO</u>	<u>LOCALIDAD</u>
Mora Encantada	→ Torrejoncillo
Cueva del Toro	→ Villas Viejas
La Quebrada, Cueva Espejuelo	→ Valparaíso.

*El complejo de Torrejoncillo, Cueva de la Mora, se sitúa en ambos márgenes del río Gigüela, en nexo, y continuación, de otros complejos mineros que a lo largo del río configuran unas de las mayores áreas de explotación de lapis specularis.*

Paralela al río discurre una calzada que conecta con el paraje de Villas Viejas, zona de la Cueva del Toro, cerca de Contrebia, donde enlazaría con la calzada principal que se dirige al puerto de Cartagena.

El trazado de esta vía se encuentra jalonado de asentamientos y yacimientos romanos, gran parte de ellos relacionados con la explotación de yeso especular (*espejillo, espejuelo*). Otros, continuarán activos después de las labores mineras, perdurando en el tiempo. Así, en el *Camino de la Madre de Dios*, en el término de Torrejoncillo, se encuentra el yacimiento de *Quintanares*, villa romana de la época Altoimperial.

La calzada mencionada continuaría desde Villas Viejas hasta la ermita de San Miguel (**Fuente el Pez**, en Palomares del Campo), también con restos romanos.



Fuente El Pez

Existen otros ramales que arrancan de ésta, en varios sentidos:

→Cabeza de Griego → a Complutum

→Pozo Amargo → a Valeria

→Pozo Amargo →a Iniesta→a Saltigi (*Chinchilla*) →a CesarAugusta.

## MONTALBO. DE LOS ORÍGENES A LA ROMANIZACIÓN.

---

Posiblemente, una parte de la *Carretera de las Cabrillas* = Madrid-Valencia., antigua vereda de ganados de Madrid a Valencia corresponda a la vía Castulone→Valentia, por Egelasta (Iniesta), la Vía Antigua, citada por Estrabón.

Tampoco es desatinado, y base hay para ello, pensar que parte del **Camino Real** que atraviesa los términos de nuestros campos sea el resto de una de las calzadas que atravesaban la zona.

Y, dejando a un lado las calzadas que pasaban cerca de nuestros campos, o los atravesaban, y entrando en el campo de hallazgos ocasionales porque nunca se ha realizado un estudio científico y metódico del lugar, no faltan restos romanos en los pueblos de la zona.

De Villar de Cañas procede una inscripción cuyos datos aportó en su día don Félix Sáez del Olmo : **LICINIA RV(fa) FAM(ILIA) L(iberta) H(onestísima) OC(cisus) AN(nos)...AS. S(it) T(ibi) T(erra) L(evis).**

Se encontró en el corral de Francisca Olmo Ramos "la Molinera", a la entrada de la cueva de unos 30 metros de larga con bóvedas a ambos lados, donde se encuentran unas enormes tinajas.

Se trata de una estela funeraria, cuya traducción es **Licinia de la familia Rufa esclava liberada honestísima murió a los .... años .Que la tierra te sea leve .** (*Manuel Osuna y Francisco Suay, del Museo Arqueológico de Cuenca*).

Del término de Tarancón procede un ánfora del siglo I a. C., hallada en el camino hacia Villamayor de Santiago, donde se encontraron restos de villa romana con mosaicos de figuras geométricas, semejante a los descubiertos en Tresjuncos.

*(municipium Triunchensis)*



Ánfora s. I a.C.  
Mosaico romano de Tresjuncos



## MONTALBO. DE LOS ORÍGENES A LA ROMANIZACIÓN.

Se conocen, al menos, dos estelas funerarias encontradas en Montalbo. Al parecer, en el paraje de La Serna.

- Una de ellas es una Estela sepulcral de caliza, de 61 x 48,5 x 38, toscamente labrada, de forma redondeada, con un dibujo en la parte superior que representa dos alas desplegadas en vuelo. Alas, que parecen salir de una cabeza. De las puntas de las alas sale una línea curva que debió completar un arco. La inscripción reza :



Piedra romana con la inscripción:  
«Valerio Afra Hérculi ex voto»=  
«Valerio el africano a Hércules».

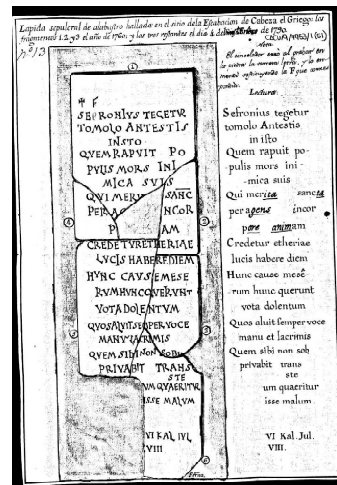
**Arruntia / Caria / Apileite Soriri F(acendum) C(uravit) .**  
*Arruntia Caria mandó hacerlo para su hermana Apileite.*

- Otra, citada ya por Antonio Escamilla, aparece en HISPANIA EPIGRÁFICA, como “Exvoto a Hércules de Valeria Afra”. Es un Ara, rota en la parte inferior y muy erosionada en la parte superior, donde conserva restos de moldura.

Se puede leer : **“Valer(ia) / Afra / Hercul(i) / [e]x voto”**, que, viene a decir : *Valeria Afra le dedica este exvoto a Hércules.*

Sin dudar de la autenticidad de los hallazgos, su origen debe ser evaluado con cierta cautela. Los restos hallados en un lugar, no siempre atestiguan ser autóctonos. Y, razones hay para tomarlo con cierta reserva.

“En 1760 apareció en una cuadra de Montalbo un pedazo de piedra con inscripción que resultó ser parte de la lápida funeraria del obispo Sefronio inhumado en Segóbriga en 550 d. C.” De cómo llegó aquí, nadie sabe, o no consta documentalmente. Es por eso que habrá que esperar estudios de profesionales cualificados que certifiquen la autenticidad de los hallazgos y nos informen de la naturaleza y actividad de nuestros predecesores en estas tierras.



*Estas son, a grandes rasgos, las huellas que delatan el paso y la presencia de los antiguos pobladores hispanos por nuestros parajes. Algunos, incluso con el mismo nombre con el que los hemos conocido nosotros.*

Manuel Fernández Grueso.  
Enero de 2009.

## **BIBLIOGRAFÍA**

- **YACIMIENTOS ROMANOS DE LA PROVINCIA DE CUENCA.**  
Manuel Osuna Ruiz y Francisco Suay Martínez
- **POBLAMIENTO PRIMITIVO DE LA PROVINCIA DE CUENCA**  
Manuel Osuna Ruiz.
- **LOS CELTÍBEROS**  
Alberto J. Lorrio
- **ALGUNOS DATOS SOBRE EL POBLAMIENTO INDÍGENA EN LA CELTIBERIA MERIDIONAL (S. III-I A. C)**  
Enrique Gozalbes Cravioto
- **NUMISMÁTICA PRIMIGENIA CONQUENSE**  
Félix Manuel Martínez Fronce
- **LA MORRA DEL QUINTANAR**  
CONCEPCIÓN MARTÍN MORALES
- **LOS PUEBLOS PRERROMANOS DE LA MESETA SUR**  
M<sup>a</sup> Pilar González-Conde Puente
- **LA CARPETANIA ROMANA Y LOS CARPETANOS INDÍGENAS: TRIBU, ETNIA, NACIÓN O EL PAÍS DE LOS ESCARPES .**  
Dionisio Urbina Martínez
- **LOS PUEBLOS DE ESPAÑA.**  
Julio Caro Baroja:
- **“ELEMENTOS DE UN TALLER DE ORFEBRE EN CONTREBIA CÁRBICA”**  
Alberto J. LLorrio y M<sup>a</sup> Dolores Sánchez de Prado.
- **EL MILIARIO DE TIBERIO DE SEGÓBRIGA Y LA VÍA COMPLUTUM-CARTHAGO NOVA.**  
Juan Manuel Abascal Palazón, Alberto José Lorrio