

LA PARROQUIAL DE MONTALBO



Iglesia parroquial de Santo Domingo de Silos. Montalbo

INTROITO

Aunque la existencia de la villa de Montalbo, aldea de Alarcón, se documenta ya desde, al menos, 1294, las primeras referencias explícitas a la Iglesia de Montalbo no las encontramos hasta 1322.

Era la parroquia de Santo Domingo, de la villa de Montalbo, una Vicaría del Arciprestazgo de Alarcón. Como la de Belmonte, Iniesta, Huerta, Cañete, Utiel y Huete.

La Vicaría era una comarca, donde **El Vicario**, representante del Obispo de la Diócesis, nombrado como Juez eclesiástico, ejercía la jurisdicción ordinaria.

Montalbo era el centro de la Vicaría y sede del Vicario.

El 25 de Octubre de 1322 Juan XXII comisiona al Obispo de Segorbe para que atienda las quejas de los párrocos de Santo Domingo de Silos de Montalbo, Santa María de Alcolea, San Pedro de *Fuenteanaya* (Ontanaya), Santa María de Montalbanejo, Santa María de la Alberca, y otros, contra canónigos y clérigos conquenses, a causa de ciertas injurias recibidas por desavenencias en materia de reparto de diezmos.

En los Sínodos celebrados por los Obispos conquenses existe constancia de la presencia del Párroco de Montalbo.

Así, en 1446 acude con los Vicarios de Belmonte, Huerta y Cañete, al convocado en Cuenca por el Obispo Fray Lope de Barrientos.

Al Sínodo celebrado los días 1 y 2 de Mayo de 1457, también acude el Vicario de Montalbo junto con los de Huerta e Iniesta y los lugartenientes de otros Vicarios de la Diócesis.

LA PARROQUIAL DE MONTALBO

LA IGLESIA. EL EDIFICIO

No es mi intención exponer las características arquitectónicas y artísticas de la iglesia de Montalbo, tema en el que ni soy experto ni, siquiera, “entendido”. Me limitaré a “retratar”, desde mi óptica personal, la iglesia de mi pueblo, sin entrar en tendencias artísticas ni matices, que tampoco creo de interés para nuestros lectores.

Sobre un mediano cerro asomado al sur, con amplias vistas a los campos de La Mancha se asienta la iglesia de Santo Domingo de Silos, parroquial de la villa de Montalbo.

El paraje era conocido en su tiempo, con el nombre de La Vicaría. Así se referían al lugar los vecinos nacidos a principios del 1900. Mi abuelo así lo recordaba, y con ese nombre lo citaba, incomprensiblemente para mí, refiriéndose, no sólo a la Iglesia, sino, también a los terrenos aledaños.



Vista aérea de la Iglesia y la “Vicaría”

El nombre de *La Vicaría* perviviría hasta los primeros años del s. XX, referido al terreno que ocupa hoy día el Ayuntamiento nuevo y edificios colindantes, y el parque que existe en la actualidad donde se ubicaron, hasta no hace mucho, las “casas de los maestros”. Allí se encontraron restos humanos, en gran cantidad, en el curso de las obras de edificación de los años sesenta. Lo que sugiere que existió en el lugar un antiguo cementerio anejo a la Iglesia (todas las iglesias lo tenían) o la ubicación del osario (fosa común) donde se recogían los restos de cadáveres procedentes de las *mondas* periódicas que se hacían en las iglesias.

Constancia documental del uso como cementerio de la parroquial la tenemos en las declaraciones testamentarias de *JUAN REYLLLO casado con CATALINA DE LA PLAZA quien el 26 de Octubre de 1560 manda: “ser sepultado en la iglesia de Sto. Domingo de Silos, de la villa de Montalbo, en la sepultura de Juana de la Plaza, madre de Catalina”.*

De los Sres. de Montalbo allí enterrados se conservan dos lápidas sepulcrales, aunque los ancianos del lugar aseguran que existían algunas más, hasta, aproximadamente, los años 60.

Allí estaría el *cementerio de feligresía*, cercano a la Iglesia y en terreno eclesial, en uso, para personas sin recursos que no podían aspirar a ser sepultadas dentro del templo y de uso obligado para todos tras la prohibición de inhumaciones en las iglesias.

Cuando el 3 de Abril de 1787 se emite la Real Cédula dictada por Carlos III prohibiendo los enterramientos intramuros, y ordenando la construcción de cementerios fuera de las ciudades, los cementerios se desplazan a lugares apartados, aislados de la población. Y la mayoría de los antiguos cementerios parroquiales se convierten en plazas, mercados o instalaciones eclesiásticas, como las capillas o las sacristías, inexistentes antes.

El edificio eclesial está perfectamente orientado: ábside a Levante, torre al Poniente y dos puertas de entrada, enfrentadas, en los muros Sur y Norte. De planta

LA PARROQUIAL DE MONTALBO

casi rectángulo regular, de la que sobresalen la sacristía, situada tras la cabecera de la iglesia, y la torre, como adosada al conjunto, a los pies de aquélla.

El edificio, amalgama de varias épocas en su estado actual, debió erigirse durante la repoblación, a finales del s. XII, como tantas otras de la zona sufriendo reformas y ampliaciones puntuales en distintas épocas, dando como resultado el conglomerado de estilos.

De la fábrica primitiva, posiblemente solo se conserve la portada sur, *puerta del sol*, la que sería entrada principal y quizá la única, en la iglesia primitiva. Portada románica, muy sobria.

Actualmente son dos las puertas de entrada, siendo la principal, la única en uso, la del muro Norte. La puerta del muro Sur, *la puerta del sol*, ha estado siempre fuera de uso, poco menos que clausurada. Una y otra conservaban el **cancel**, especie de contrapuerta, de tres hojas, una al frente, doble, y dos laterales. Cerrado todo por un techo, para evitar ruidos e impedir la entrada del aire. En los años 70, era de obra en ambas, pero que en su origen sería de madera como todos los de la zona.



Puerta del sol

El edificio moderno, la actual iglesia, se enmarca en el grupo de las iglesias de salón erigidas hacia los siglos XV y XVI en España cuya moda extendió por La Mancha Jerónimo Quijano, de las que en la provincia de Cuenca superan la veintena.

Son Iglesias de considerable amplitud, respuesta a las necesidades espaciales y a los ideales de la sociedad urbana de la época de su erección.

La iglesia de Sto. Domingo de Silos tiene elementos constructivos de los siglos XV al XVIII.

Parece ser que hasta el siglo XVI, al igual que otras iglesias conqueses, tenía sólo dos naves, y techumbre de madera. Y, que el aumento progresivo de población del siglo XVI obligó a añadir una tercera nave, tal y como ahora se puede contemplar.

Según documentación, de la que no disponemos, en 1569 tenía dos naves. En 1580, cuenta con tres, manteniendo el techo de madera. En 1709, se describe la iglesia, *de tres naves, bien conservada*, lo que nos induce a pensar que ya estaba abovedada.

La ampliación de las iglesias gozó de gran aceptación por parte de las parroquias. Con el mínimo esfuerzo y gasto, una construcción sin grandes alardes constructivos ni decorativos conseguía un gran edificio de aceptables dimensiones, al modo de las catedrales y colegiatas de grandes ciudades.

Y así, aunque los programas decorativos solían ser muy pobres, su monumentalidad compensaba la ausencia de elementos decorativos.

En la práctica, el espacio unitario, con equilibrio longitudinal y transversal, amplía la capacidad de los fieles. Y su diafanidad y expansión espacial facilitan la visión del altar mayor. Destaca, a su vez, su funcionalidad. La nave central se destina al emplazamiento de los fieles. Las laterales, de paso, servirán de desahogo de la central, como camino de procesiones claustrales.

LA PARROQUIAL DE MONTALBO

Pero, no menos importantes eran las razones económicas, que explican su éxito. Las naves a la misma altura eliminaban los problemas planteados por los arbotantes y otros sistemas de contrafuertes de las construcciones góticas, con lo que se abarata su construcción. A la vez, la mayor amplitud de su interior permite alojar numerosos enterramientos lo que multiplicaría los ingresos eclesiales por este concepto.

Sepulturas, cuyas tarifas, variando según su ubicación, oscilaban de 500 maravedíes a 300 maravedíes, en el año 1502.

Hacia mediados de siglo XVIII el precio de las sepulturas estaba entre los 100 y los 120 reales, más una donación para ornamentos, de 4 maravedíes a 4 reales.

La planta de la iglesia de Santo Domingo de Silos es típica de **iglesia de salón**. Como casi todas las de la región, presenta planta rectangular, en la que, siguiendo los modelos clásicos, la longitud correspondía al doble de la anchura.



Fábrica de mampostería, donde la sillería se reserva para contrafuertes, columnas, y el enmarcamiento de las portadas y cornisas de separación y esquinas de los cuerpos de la torre, necesitadas de mayor resistencia.

Destaca la obra por lo armónico y unitario del conjunto. Su aspecto monumental se ve acentuado por su estética y fortaleza.

Al exterior, la fábrica presenta un aspecto macizo, con escasos contrafuertes adosados, porque la ausencia de arbotantes, y la igualdad de altura de las naves los hace innecesarios.

Cierra el edificio el tejado, a dos aguas, por encima de la bóveda.



Contrafuertes a los pies y en la cabecera de la iglesia de Santo Domingo de Silos. Montalbo

INTERIOR

La Iglesia se encuentra inscrita en un rectángulo. Su planta es de cruz latina con tres naves y cabecera alzada, cuyo crucero es de la misma anchura que el conjunto de las naves.

Son tres naves de igual altura, separadas por columnas cilíndricas. La nave central, más ancha que las laterales, sin crucero saliente. Naves divididas en tramos idénticos en tamaño.

LA PARROQUIAL DE MONTALBO

Separan las naves columnas cilíndricas de fuste liso, con capiteles de tipo dórico, exentos de decoración, con una especie de almohadilla donde descansan los arcos de la bóveda. Todo ello característico de lo que se denominó iglesias columnarias.

Los arcos, de sencillas molduras de piedra, van enlazando las líneas de columnas. Son arcos de medio punto para la nave central y las dos laterales.

Las naves están cubiertas por bóvedas de *aristas*, excepto el tramo del presbiterio, que lo está por una bóveda *vaída*.

Sólo los arcos situados a la entrada de la capilla de los Sres. de Montalbo (gótica, s. XIII-XVIII) y su **acceso al Presbiterio**, difieren del común de la fábrica. Los dos arcos que comunican la capilla con Altar Mayor, de distinta factura, tienen en común la ornamentación labrada usual en todas las obras de cantería de su época.



En la parte superior, en medio de los dos arcos, el **escudo de los Coello**, titulares de la capilla.

LA PARROQUIAL DE MONTALBO



CAPILLA DE LOS COELLO

Es la Capilla de los Coello la única estancia de especial interés artístico del conjunto.

La entrada, desde la nave Norte, con su arco apuntado. Los dos arcos bellamente ornamentados, que dan acceso al Presbiterio. Y la bóveda. La capilla se cubre con bóveda estrellada.

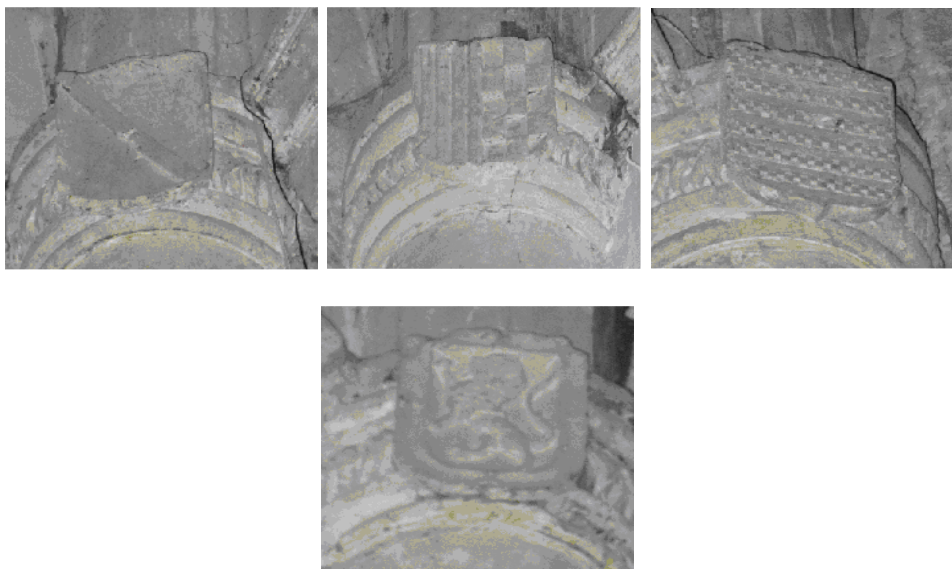


Techo de la bóveda . Capilla de los Coello.

De las columnas situadas en sus cuatro esquinas, arrancan nervaduras que se unen en el centro formando una especie de cruz griega que sostiene la bóveda.

Nacen en los capiteles circulares de las cuatro columnas, de los que penden, adosados, los escudos que aparecen unidos en el frontal del **cenotafio**.

LA PARROQUIAL DE MONTALBO



Escudos policromados, en su origen, con los colores que orlaban cada uno de ellos. Al igual que las pinturas del Altar Mayor, su policromía quedó tapada por la pintura que se les aplicó allá por los sesenta-setenta.

En el rincón de la izquierda, al fondo, se sitúa, bajo un pequeño arco a modo de gran hornacina, **arcosolio** gótico, lo que, a mi parecer, es un **Cenotafio** (*tumba vacía*), monumento funerario en honor de los Coello.



LA PARROQUIAL DE MONTALBO



Frontal del **Cenotafio**.

En esta capilla debieron ubicarse las lápidas con los restos de los Señores de Montalbo. Dos se han conservado hasta nuestros días.



Lápida de pizarra negra corresponde al enterramiento del III Señor de Montalbo, El Hito y Alcolea, D. Esteban Coello de Albornoz y su esposa D^a Violante de Ribera señora del Villarejo de la Peñuela, de Cabrejas y Valmelero, Carcelén y Valdeganga. Finales s..XV principios XVI. Muy deteriorada por ser lápida de superficie, situada en el mismo suelo.

LA PARROQUIAL DE MONTALBO



Esta lápida de mármol blanco, corresponde al V Señor de Montalbo, El Hito y Villar de Cañas, D. Esteban Coello y Mendoza (1552) y su esposa D^a María de Zúñiga y Tovar. De mediados siglo XVI.

NAVE CENTRAL

En la cabecera de la nave central, El **PRESBITERIO** tiene forma de capilla cuadrada tan común a finales del s. XVI, cuando las capillas poligonales góticas ceden progresivamente su puesto a las cabeceras lisas, rectangulares o planas que facilitaban la colocación de retablos.



Presbiterio y Altar Mayor de la Parroquial de Montalbo

A ambos lados del presbiterio, dos capillas. La, que fue, de los Señores de Montalbo, al lado del evangelio; al lado de la Epístola, la capilla de Jesús de la Columna.

LA PARROQUIAL DE MONTALBO

Posiblemente sean éstas las partes más antiguas y, como tales, artísticas del conjunto. En especial, la capilla de los Señores de Montalbo.

La bóveda situada sobre el Altar Mayor, de factura anodina, estuvo, en su tiempo decorada con unas pinturas sobre los medallones que hoy aparecen tapados en el techo.

Las imágenes tapadas debieron corresponderse con los Tetramorfos, representación de los cuatro evangelistas y las figuras-animales con los que se identifican: ángel (Mateo), león (Marcos), toro (Lucas) y águila (Juan).

La calidad de las pinturas escapa a nuestro entender y criterio. A finales de los sesenta, estas imágenes quedaron ocultas bajo una mano de pintura.

El **Presbiterio**, recto, se encuentra situado en plano más elevado que el resto de la iglesia. Se accede a él por medio de varias escaleras, desde la nave central y desde las capillas laterales.



Tras el presbiterio, en la nave principal, la **sacristía**, sobresaliendo del rectángulo de la fábrica, como adminículo adosado y, posiblemente, de obra posterior, quizá hacia finales del siglo XVII.

Es la sacristía de estructura cuadrada con ventanas al este y al sur. Se le dio entrada desde el Presbiterio, por dos puertas practicadas a ambos lados del Altar mayor. Si bien, sólo la del lado derecho ha sido de uso, permaneciendo clausurada la puerta del lado izquierdo.

A los pies de la nave central, donde estuvo el coro, una original **ventana lobulada**, situada a Poniente, proporciona luz al edificio.

El coro se alzaba sobre una base compacta, al final de la nave principal, con acceso a través de una escalera que conducía a la torre. Una barandilla de madera lo ponía en comunicación con la nave central.

Fue eliminado hacia finales de los 60 posiblemente por su inutilidad y nulo interés artístico a la vez que se ampliaba así, una vez más, el espacio para la feligresía.



A los pies de la iglesia, en el lado norte, la **torre**.

Majestuosa, de tres cuerpos separados por sencillas cornisas. Y, en su cima, la veleta.

Torre cuadrada, de cantería, con vanos simples semicirculares en su cuerpo alto. Arcos de medio punto enmarcados por pseudo-columnas adosadas. Piedras de sillería en sus esquinas.

Sólo dos campanas, al Norte y al Este, ocupan sus cuatro vanos.



Torre de la iglesia de Montalbo

LA PARROQUIAL DE MONTALBO

La capilla del Bautismo, el **Batipsterio**, se encontraba al final de la nave de la Epístola. Era un cuarto vacío, desangelado. Sólo, la Pila Bautismal.

Hasta la reforma llevada a cabo en los años setenta, una verja de hierro cerraba el recinto. Reja que, en su origen, sería de madera, según las disposiciones episcopales al respecto: *“todas las pilas de bautizar estén cubiertas por cobertores de madera... y cuando las pilas estuvieren en algún rincón de la iglesia, mandamos que alrededor de ellas se pongan rejas de palo que tengan su puerta y cerraja, para que en el tiempo en que no se bautiza, ninguno se llegue a la pila.*



Antigua Pila Bautismal

Recuerdo que aún se cumplían estas disposiciones por los años sesenta, aunque ya en desuso. Las puertas permanecían cerradas, aunque no con llave, entre otras cosas, porque es muy posible que ya no existiera.

“Y mandamos que en la iglesia que hubiera disposición estén las pilas de bautismo en capilla particular, con una reja cerrada con llave.” (Obispo Pacheco).

LA PARROQUIAL DE MONTALBO

En el muro Norte, y cercana a la torre, se abre la **puerta principal**



Portada sencilla, neoclásica, de dos cuerpos.

En la parte inferior, portada de medio punto, “escoltada” por dos columnas de fuste liso, con sencillo frontón que descansa directamente en ellas. Las columnas se coronan con simples esferas.

Sobre el frontón, se eleva otra especie de portada sobrepuesta, neoclásica también, con hornacina que debió contener la imagen de santo Domingo de Silos.

La cornisa superior, triangular, remata el conjunto con tres esferas sobre sus bases que sobresalen por encima de la techumbre.

El sistema de iluminación natural se resolvió con ventanas y óculos. Ventanales en la parte Sur-Este para recoger la luz del día. En el muro Oeste y sobre el Coro existía, y existe, una ventana lobulada.



Ventana en el muro norte

El muro Norte carece de luz natural.

Sólo tiene abierta en su lienzo una pequeña **ventana gótica**, la más artística del conjunto que, posiblemente, no formara parte del diseño de la iglesia actual sino que fuera *reliquia* de la iglesia primitiva.

Es una ventana arqueada, **ajimez**, dividida en el centro por una columnilla o **parteluz**. La parte superior de la columna se encuentra bellamente decorada.

LA PARROQUIAL DE MONTALBO

EL ÓRGANO

Hablan los mayores de la existencia de un **órgano**, majestuoso, destruido en la guerra civil. Recuerdan que fueron los mismos chiquillos los que acabaron con los tubos.

Cierto es que existió un órgano que estaría instalado en el coro de la iglesia, situado en la trasera entre el cuarto de *las campanas* y *el baptisterio*, la capilla de los bautizos.

Era un órgano construido en el siglo XVIII y debía ser gemelo del que actualmente luce la Parroquial de Villar de Cañas, recientemente restaurado.

Era, con toda probabilidad, obra del mismo maestro organero, **JULIÁN DE LA ORDEN** uno de los más ilustres maestros organeros de la catedral de Cuenca. Maestro organero del siglo XVIII, de Barchín del Hoyo. Que trabajó en los órganos de la parroquial de Fuente de Pedro Naharro, 1736, y, por los mismos años, en la iglesia de Cervera.



Órgano de Villar de Cañas.

El 12 de Junio de 1759, en su paso por Montalbo, el Visitador Eclesiástico, manda *se haga un órgano para la iglesia parroquial de Santo Domingo de Silos, de Montalbo* y se ajuste con el

Maestro Mayor de la Catedral, a la sazón, JUAN RUIZ DE FRESNEDA.

Juan Ruiz fallece en 1762 y será Julián de la Orden quien reciba los pagos por el trabajo.

Son dos pagos hechos en 21-6-1763 y 30 -6-1765. Recibos de 4.000 reales *a cuenta del órgano que se está haciendo*.

PÚLPITO



Púlpito en el Monasterio de Uclés.

Adosado a una de las columnas existió un **Púlpito**, especie de tribuna elevada en las iglesias desde donde predicaban los sacerdotes. Era éste una plataforma circular de barras de hierro forjado, colgado de una de las columnas anteriores de la nave central. Se accedía a él por medio de una escalera, también de hierro, cerrada al paso, en la parte inferior. Allí esperaba al sacerdote uno de los monaguillos hasta acabado el sermón. Posiblemente, en su origen, dispuso de *tornavoz*, a modo de sombrero. Si lo tuvo, carecía de él en los años sesenta. Desapareció a la vez que las rejas del baptisterio.

Manuel Fernández Grueso.

Julio 2013

LA PARROQUIAL DE MONTALBO

DE REFORMAS Y ADAPTACIONES.

Nuevas reformas, supresiones y adaptaciones modificaron el aspecto de la iglesia de Montalbo.

Dos reformas he conocido en mis cincuenta años, sin contar con el lavado de cara y otros arreglos que se han efectuado con posterioridad en el tejado y la torre, así como la reposición de alguna campana.

En los años 60 (66-67 aprox.) se lleva a cabo la gran reforma. Se trata de levantar el piso, baldosines deteriorados, viejos y despegados que dificultaban el andar por la iglesia provocando caídas y accidentes. La humedad era considerable. Para poner el nuevo piso, terrazo, hubo que sacar gran volumen de tierra, más de un metro de profundidad que, relleno nuevamente de piedra, evitara la humedad y permitiera un afianzamiento perfecto al nuevo piso.

Fue en esta excavación cuando salió a la luz cuanto el piso de la iglesia había ocultado a lo largo de los siglos: el cementerio local. Aquí estaban enterrados, junto a alguno de los Sres. de Montalbo los vecinos que vivieron y exhalaban su último suspiro en la villa. En esta intervención fue cuando se eliminó el coro, situado a los pies de la nave principal y debajo de la ventana lobulada del muro Oeste.

En los años setenta se modificó la colocación interna de los altares. El altar Mayor, vacío, sólo contaba en su cabecera con el Cristo que hoy se encuentra a los pies de la nave central. El retablo del altar mayor actual, se trasladó desde su ubicación, a la entrada, izquierda, hasta donde se encuentra en la actualidad. Esto se llevó a cabo en el verano de 1975 ó 1976. Era párroco D. Policarpo López Horcajada. El artífice del cambio y colocación fue Bienvenido Fernández Pedroche. Como prueba testifical del hecho se redactó un documento que se introdujo en el interior del altar y allí permanece para dar fe de ello a la posteridad.

LA PARROQUIAL DE MONTALBO

IGLESIA Y CAPELLANÍAS.

La donación de fincas rústicas a las iglesias, hechas por particulares, dieron lugar a las CAPELLANÍAS. Era una especie de compraventa de favores religiosos y fueron muy comunes en la región manchega. Por estos legados testamentarios, algunas personas acaudaladas hacían herederas a las Parroquias de fincas rústicas, cuyos beneficios, rentas, administraban. A cambio, las Parroquias garantizaban a los donantes un número determinado de misas, novenas y otros sufragios solicitados previamente por el testador.

La Iglesia se convertía así en propietaria de fincas agrícolas que dejaban en renta a los agricultores. Con el beneficio que producían estas tierras, mantenían al capellán encargado de las misas y otros rezos prometidos.

Existió en Montalbo una Capellanía fundada por D. Egas Coello, I Señor de Montalbo. Era *usanza de la época*. Había que asegurarse *el descanso eterno*, la entrada en el mundo de los bienaventurados.

Habla D. Esteban Coello, III Señor de Montalbo, en su testamento de Diciembre de 1502 de la Capellanía que fundara su abuelo EGAS y continuada por su padre PEDRO, que, vigente durante un cierto tiempo, quedó en suspenso por ciertos problemas, que no cita, con las autoridades eclesiásticas.

Manda restaurar la dicha Capellanía perpetua en la Parroquial de Santo Domingo de Silos, para que se digan misas por su alma y las de sus difuntos.

Solicita del Obispo que confirme la Capellanía fundada por su abuelo D. Egas. Y, para ello, la dota con :

La casa y cámara del hospital, a la entrada del hospital, a mano derecha.

Dos yuntas de heredad en el término de la villa de Montalbo,

Una viña *que llaman de Juan Frayle*, en el camino de Hito

5.000 maravedíes, que deberá pagar su hijo Hernando, y si no, los cabezaleros lo sacarán de su hacienda.

Es condición del donante que sean sus sucesores en el Señorío de Montalbo los que nombren al Capellán y no el Sr. Obispo ni ningún otro Prelado.

En el momento del testamento era Capellán de la antigua Capellanía, ALONSO PATIÑO con una asignación anual de 4.000 maravedíes.

Poco más sabemos del devenir de la Capellanía, pero en 1666, a la muerte de D. ENRIQUE DÁVILA PACHECO, el Licenciado Miguel de Illescas, cura Vicario de la Parroquial de Montalbo, a través de Pedro de Landa, reclama la parte de la herencia que corresponde a la Parroquia, (y a él como Capellán) en relación con la Capellanía fundada, tras la muerte de D. ENRIQUE DÁVILA PACHECO, difunto en las Indias.

Su petición debió ser atendida porque todavía en el Documento del Censo de Aranda, se cita la Capellanía *del cura Illescas*.

Cuando en 1752, se lleva a cabo El Catastro de Ensenada, los vecinos de Montalbo, en las declaraciones particulares, hablan de propiedades de cuatro Capellanías:

Capellanía de D. Gonzalo Coello

Capellanía de los Señores de Montalbo

Capellanía del Cura Illescas

Capellanía de Ánimas.

LA PARROQUIAL DE MONTALBO

PÁRROCOS DE MONTALBO, QUE LO FUERON EN ÉPOCAS ANTIGUAS:

Maestro PEXSERVAL Era Cura Párroco y Vicario de la villa de Montalbo en el año **1569**. Año en que contraen matrimonio D. Antonio de Rojas y D^a Ana de Aguilera.

ESTEBAN ORTIZ. Ya aparece en Montalbo como clérigo testigo del matrimonio contraído por los Sres. del Congosto en 1569. En **1570** figura como Vicario de la Parroquial de Montalbo. Fundador del Colegio de los jesuitas en Huete donde crearon una escuela para enseñar a leer y escribir a los niños de Huete.

En el Colegio estudiarían S. Juan del Castillo, primer santo canonizado con quense y un sobrino de D. Esteban, Hernando de Santarem, nacido en Huete y que sufriría martirio en Zorocapa (Méjico) en 1616.

Licenciado MIGUEL DE ILLESCAS 1666. Reclamó parte de la herencia que correspondía a la Capellanía, a la muerte de D. *ENRIQUE DÁVILA PACHECO*.

BERNARDO GARCÍA DE LLANES. Párroco de Montalbo en **1726** según consta en la partida de bautismo de una hija de D^a Josepha M^a Vázquez de Tablada, hermana del Obispo Gaspar Vázquez de Tablada, Gobernador del Real y Supremo Consejo de Castilla.

FRANCISCO GARCÍA. Es cura Párroco de Montalbo el 26 de Junio de 1752 fecha en que se llevan a cabo en la villa las declaraciones para el Catastro del Marqués de la Ensenada.

GASPAR JULIÁN MALO Y PARRILLA Párroco en **1792**. Figura así en certificación hecha por él sobre el registro de la partida de matrimonio de los Señores del Congosto. Nieta la esposa de los Coello de Montalbo.

OTROS HOMBRES DE IGLESIA.

No son pocas las vocaciones religiosas surgidas en nuestra villa a lo largo de los siglos.

Del siglo XVII, prolífico en vocaciones religiosas en la provincia de Cuenca, Sabemos de **FRAY BENITO MEXÍA** quien, nacido en Montalbo, ingresó en el Monasterio de Sopedrán, en Guadalajara. Tomó el hábito el 14 de Noviembre de 1618. Y falleció el 8 de Diciembre de 1677 en el Monasterio.

FRANCISCO RUIZ DE ALBORNOZ Y CUENCA. Aunque había nacido en la cercana villa de Villar de Cañas, cuando en 1631 solicita el ingreso como monje Jerónimo en el Monasterio de Guadalupe, adopta el nombre de **Fray Francisco de Montalbo**.

LA PARROQUIAL DE MONTALBO

Otros Montalbeños, que optaron por la vida religiosa, lo hicieron en la Orden de Santiago.

ESTEBAN PÉREZ ESPEJO de Palacios García y de La Plaza, natural de Montalbo, recibió el hábito de Santiago el 13 de Julio de 1581 “*después de la Misa Mayor, que sería a las 9 y cuarto, más o menos*”. **BARTOLOMÉ PÉREZ ESPEJO** Cobo de Palacios Rodríguez, natural de Montalbo. Recibió el hábito de Santiago el 5 de Febrero de 1631.

Fue investido Prior Electo con la asistencia de D. Diego Rodríguez de Valtodano Oidor que fue de la Audiencia de Sevilla, el 6 de Octubre. El 8 de Diciembre de 1648 tomó posesión del cargo. Y falleció el 17 de Mayo de 1671.

JOSÉ ANTONIO JARAMILLO LOAÍSA Y BLÁZQUEZ (o VÁZQUEZ) DE TABLADA. Nacido en Montalbo. Sobrino de D. Gaspar, Gobernador del Consejo de Castilla. Fue Caballero de la Orden de Santiago, Inquisidor de Aragón y Fiscal General de la Inquisición en 1771.

Manuel Fernández Grueso

Julio 2013

Bibliografía.

-Antonio Escamilla Cid
“Montalbo (Opúsculo para su historia)
-Jorge Díaz Ibáñez
“La Iglesia de Cuenca en la edad Media (siglos XII-XV). Estructura Institucional y Relaciones de Poder.

Archivo Histórico Nacional OM-RELIGIOSOS_SANTIAGO,EXP.10749
Archivo Histórico Nacional OM-RELIGIOSOS_SANTIAGO,EXP.10746 BIS
Archivo General de Simancas CME,248,7
Archivo General de Simancas CME38,3
Archivo General de Indias CONTRATACIÓN 972, N 2, R,9

*Las fotografías pertenecen a Gonzalo Mantecón, de Villar de Cañas y
<http://montalbo.localtic.net/> y <http://www.montalbo.org/>

****Artículo corregido y aumentado. Se publicó por vez primera en Diciembre de 2008. Nota del Autor.**